

LOS DíPTEROS MUSCOÍDEOS DEL MUSEO DE LA PLATA

PRIMERA PARTE : TACHINIDAE

(CONCLUSIÓN)

Por EVERARD E. BLANCHARD

CUPHOCERATINI

ACUPHOCEROPSIS, g. nov.

Genotipo *Acuphoceropsis nigricornis*, sp. nov.

Cerca de *Acuphocera*, Townsend, del cual se distingue por el primer segmento arisal corto, el III antenal del macho decididamente más largo que el II y por solo tener un FROP en este sexo. Otros caracteres detallados en la descripción del genotipo que sigue :

Acuphoceropsis nigricornis, sp. nov.

Macho. — Cuticula cefálica blanco amarillenta, el occipucio y parafrontalias negros y la frontalia rojiza ; toda recubierta de pruina blanquecina. Ancho cefálico, 4.00 ; altura, 3.15 ; eje antenal, 2.20 ; vibrisal, 2.00 ; el oral, 2.50. Perfil frontofacial, 1.88 + 1.88, con ángulo de 110°. Frente, 1.30 < 2.00, plano. Frontalia, 0.30 < 0.70 con pelos negruzcos marginales convergentes y cruzados. Parafrontalias, 0.50 < 0.90, con numerosos pelos finos, largos y negros. Placa ocelar subhorizontal, corta. Parafacialias, 0.65 (0.90 > 0.65) con algunos pelos largos, finos y negruzcos esparcidos en la mitad externa. Facialias, 0.30, con 7-9 pelitos negros en la intumescencia vibrisal. Lámina facial, 1.00, apenas más alta que ancha, anchamente convexa, proyectándose en toda su extensión entre las facialias. Epistomio, 0.50 × 1.00, en el plano del 1/4 inferior de la lámina facial que se halla prodoblada formando ángulo de 140° con los 3/4 superiores. Mejillas, 1.50, casi planas, con pelos negros finos esparcidos. Ojos, 2.00 × 1.30, glabros. Postórbitas calvas. Occipucio con pelos largos blanco amarillentos. FR duplicadas, las hileras internas de 8 pares fuertes, todas convergentes y los 5

posteriores cruzados; los 3 anteriores en línea extracurvada que llega al nivel de la mitad del II antenal y cerca del borde ocular; las hileras externas de 4-5 FR, más finas que las internas. FROP, 1 fuerte en línea con las FR. VRI y VRE bien desarrolladas. OC faltan. POC medianas. PVR, muy finas. PO, 12 subiguales, en los 4/5 superiores del arco postorbital, seguidas por hilera de pelos negros finos, curvados. FCO, 2-3, la inferior más fuerte. FCL, 3 en el ángulo vibrisal, la inferior subigual a la 1/2 de las VB; éstas fuertes, horizontales y cruzadas. PVB, 4, subiguales a las FCL. PRSTM, 4, apenas más fuertes que las PVB.

Orificio oral, 2.50×1.00 , el borde posterior escutiforme y el anterior anchamente curvado. Haustelo, 1.75×0.35 , rojo negruzco con pelitos microscópicos esparcidos. Palpos faltan.

Antenas con todos los segmentos negros con pruina cenicienta, el III con una pequeña mancha clara rojiza basal en la superficie interna. I, proyec-

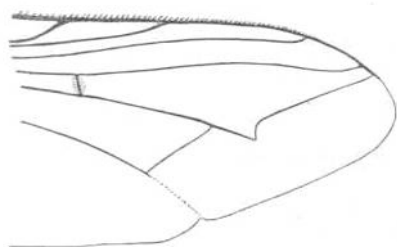


Fig. 30. — *Acuphoceropsis nigricornis*,
gen. et sp. nov.: ala

tándose 0.25 del plano frontal. II, $0.65 \times 0.15 < 0.30$. III, 0.90×0.45 , subcomprimido, el canto ventral subrecto, el dorsal apenas curvado y el ápice redondeado. Arista negra con pruina oscura; I, 0.06×0.07 ; II, 0.20×0.07 ; III, 1.15, ensanchado en los 2/3 basales.

Cutícula torácica negra, revestido de pelos negros, finos y largos, y pruina blanco cenicienta, destacándose débilmente las siguientes fajas: las sub-

medianas divergentes posteriormente y terminan cerca de la segunda DCP, atenuándose en ambas direcciones desde la sutura. Fajas laterodorsales triangulares en la presutura y cuneiformes en la postsutura, anchamente divididas por la sutura. Propleura, prosterno, declive postalar y placas lateropostescutulares calvos, barreta con pocos pelitos finos negros. AC, 4×3 , la última ACA más alejada de la sutura que las DCA posteriores. DC, $5 + 4$, la DCA posterior alejada de la sutura, la DCP prescutelar notablemente reforzada y colocada un poco al exterior de la recta dorsocentral. IPAL, piliforme, apenas diferenciada. IAL, $1 + 3$, la última IALP casi dos veces la precedente; ésta y las anteriores, finas. SAL, $1 + 3$, en línea, todas fuertes. PAL, 4, la externa y la preinterna notablemente más fuertes y largas que las otras. HM, 6 fuertes. IHM, 2. PHM, 1, débil. PRPL, 2. ESP, 3, supracurvadas como las PRPL. STPL, 3 ($2 + 1$) la intermedia apenas debajo de la línea, la posterior, 2.00. PTPL, 2, la posterior, 2.40.

Escutelo, 1.35×2.60 , negro subrojizo con pruina oscura. B y ANG, largas, subiguales. AP largas y finas. DSC, 8-10 esparcidas en la mitad apical. PRAP finas, subiguales a 2/5 de las AP.

Abdomen rojo pardusco, con una faja negra longitudinal que ocupa el

1/5 mediano del I, II y III, ensanchándose sobre la base del primero y cortada cerca del borde apical del último. IV con una mancha negra grande basal que llega hasta el 1/4 apical del segmento. Superficie ventral, negruzco. Todos los segmentos revestidos con pelos negros y pruina clara cenicienta; el IV con pruina canela a cada lado. I con 1 LM y un grupo de LDSC débiles. II con MDM fuertes, más largas que el III, y 1-3 LM. III con hilera de 8 DM fuertes, 1-2 LM y 2-3 LDSC, las VM largas y muy finas. IV con 4 DSC fuertes en la 1/2 basal, 6-8 DSC irregulares en la 1/2 apical, además de las 4-5 LDSC a cada lado; AP finas. Esternitos II, III y IV negruzcos con abundantes DSC y AP, largas y finas; V, pardusco con lóbulos apicales dos veces el largo de la placa basal y cubiertos de cerdas largas y finas; sección basal calva.

Patas negras con pruina clara cenicienta, las tibias rojizas. Tibias intermedias con 4 AD, de las cuales 3 son largas y fuertes, 5 PD cortas, 2 P fuertes, y 1 AV fuerte. Coxas III con pelitos negros en la superficie posterior. Uñas negras, casi 1 1/2 veces los distotarsos.

Alas, 10.00 × 4.00, levemente ahumadas. Charretera negruzca. Basi-costa anaranjada, costigio amarillento, nervaduras castaño parduscas. Prestigma, 2.50; estigma, 1.75; postestigma, 2.45; radiocosta, 1.10; distocosta, 0.25; sección apical, 0.90. M₂; 2.05 + 2.30 + 0.80. Codillo anguloso, 85°, 2 1/4 veces más lejos del ápice que del borde posterior del ala y separado de este por 0.31 del ancho alar transcodillar. M₁, 2.35. M₃, 1.35, subrecto. C₁: 3.40 + 1.15; la última sección pigmentada en el 1/11 basal. CS no diferenciada. Sétulas costales llegan hasta el 1/4 basal de la radiocosta. R₅ con 6-7 cerditas dorsales en el 1/3 basal, y 4 ventrales. Escamas y escamillas fuertemente ahumadas con reborde obscuro y flequillo pardusco 2 veces el diámetro del reborde. Balancines parduscos, oscuros.

Largo. — 10.00 mm.

Holotipo. — Un macho en la colección del Museo de La Plata procedente de Salta, Daguerre, leg. 1933.

***Aphriosphyria giacomellii*, sp. nov.**

Hembra. — Cutícula cefálica claro amarillenta con el occipucio y post-órbital negros. Mitad superior de la frontalia y parafrontalias, ocre rojiza; todo, con excepción de la frontalia, recubierto con pruina densa amarillenta. Ancho cefálico 4.25; altura, 3.50; eje antenal 2.77; el vibrisal, 2.51 y el oral, 3.00. Frente, 2.00 < 2.77. Angulo frontofacial, 112°. Frontalia, 0.40 < 0.80, solo con pelitos finos oscuros laterales. Placa ocelar corta, en el declive posterior y con numerosos pelitos negruzcos. Parafrontalias, 0.90 < 1.20, con pelitos finos, negros, especialmente en la mitad posterior. Parafacialias, 1.00, subcuadradas, con pelitos finos negros esparcidos. Lámina facial, 0.90, en el plano facial, 1 1/2 veces más alta que ancha y

convexa en la mitad superior, donde se proyecta 0.20 entre las faciales. Estas, 0.25, estrechas y casi enteramente calvas. Epistomio, 0.50 × 0.85 con ángulo facio-epistomal de 110°. Mejillas, 1.55, con escasos pelos cerdosos negros; muesca facial calva. Ojos, 2.40 × 1.75, glabros. Postórbidas también glabras. Para y metacéfalos enteramente pobladas de pelos amarillentos mates. FR duplicadas; hileras internas de 8 pares en líneas divergentes, los 2 anteriores subhorizontales y al nivel del medio del II antenal; hilera externa de 3-4 FR. FROP, 3 fuertes. FROR, 2, entre éstas un par de cerdas reclinadas, más finas, la interna casi en línea con las FR. VRI subparalelas, 2.25. VRE 2/3 de las VRI. OC faltan, POC, fuertes, aciculares. PVR más finas. PO, 12 subiguales en los 3/4 superiores del arco postorbital, seguidas por pelitos negros en hilera descendiente. FCO, 2, (1.30), casi tan fuertes como la FROPA. FCL, 2, la inferior 2/5 de las VB; éstas 1.75, cruzadas. PVB, 3, subiguales a la FCL inferior. PRSTM, 4-5, apenas más fuertes que las PVB.

Orificio oral, 2.75 × 0.90, estrechándose a 0.60 anteriormente. Haustelo 2.35 × 0.30, liso luciente, la labela muy reducida. Palpos, 1.20 × 0.06, amarillos, filamentosos, con 2 cerdas negras (0.32), más de 5 veces el diámetro máximo del palpo y colocadas en el 1/3 apical.

Antenas ocre rojizas, el III pardo negruzco con excepción de su base y el canto ventral, y cinereo pruinoso. I se proyecta 0.20 del plano frontal; II, 1.00 × 0.40. III, 0.70 × 0.50 con el canto dorsal semicircular y el ventral subrecto. Arista 1.25; I, 1 1/2 veces más largo que ancho; II, 2 veces más largo que ancho; III, ensanchado en los 2/3 basales.

Cutícula torácica negruzca cinereo pruinosa, las suturas pleurales y los lóbulos humerales y postalares, ocre rojizos. Todos los pelos torácicos, negros. Fajas mesonotales mal definidas. Propleura, prosterno, declive postalar, barreta y placas lateropostescutelares, calvos. AC, 3-4 + 3, la ACA posterior, cerca de la sutura; la ACP prescutelar decididamente más fuerte que las anteriores. DC, 4 + 4, subiguales; la DCP prescutelar reforzada. IPAL no diferenciada. IAL, 1 + 3 en línea. SAL, 1 + 3, todas fuertes y más o menos en línea. PAL, 3, la externa 1.80, la intermedia 2.90 y la interna muy fina, apenas 1.00. HM, 6. IHM, 2. PHM, 1, subigual a la IHM posterior. PRPL 2 y ESP 3, supracurvadas. STPL, 2 + 1. PTPL, 2 fuertes, la posterior 2.50, decididamente más larga que la STPL posterior (1.80).

Escutelo 1.40 + 2.50, pardo ocráceo y cinereo pruinoso, el borde posterior más claro. B y ANG, subiguales, 3.00. PRB muy fina, 0.70. PB 2/3 del largo de la B. AP, 1.80, cruzadas. DSC, 10, en los 2/3 apicales; disco y el borde laterobasal, negro pilosos.

Abdomen, 6.00 × 5.30, negro, pruinoso, con grandes manchas de pruina densa latero-dorsal blanco cenicienta en los 2/3 basales del II, III y IV, este último con pruina canela clara en ciertas luces. Cutícula dorsal y ventral negro pilosa, los pelos dorsales más fuertes, setosos, y fuertemente recl-

nados. I con 1 LM, la oquedad mediano dorsal llega al borde posterior del segmento. II con 1 par de MDM fuertes erguidas y 1 LM. III con 6 DM fuertes, 2 LM pero sin VM. IV con una serie de 12 DSC (dorsales y ventrales) interrumpida en la línea mediano dorsal y colocada en la mitad del largo del segmento; 18 PRAP erguidas y 18 AP horizontales y casi del largo de las PRAP. Esternitos I y II descubiertos en toda su longitud; III, IV y V descubiertos en forma triangular con las bases ocultas; II, III, IV y V con 2 DSC y 4 AP.

Patas pardo negruzcas; las tibias, con excepción de una mancha basal y otra apical en el canto ventral, y el extremo apical de los fémures, ocre anaranjadas. Uñas anaranjadas con ápices negruzcos. Tarsos anteriores dilatados. Coxas posteriores con la superficie posterior, negro pilosa. Tibias intermedias con 5 AD, 1 AV, 2 P y 5 PD; estas últimas cortas; AP, 3 fuertes y 3 cortas.

Alas 10.20×3.75 , ligeramente ahumadas con las bases subamarillentas. Charretera ocrácea. Basicosta y costigio amarillo claros. Nervaduras ocre parduscas con bordes ligeramente ahumados. Prestigma, 2.40; estigma, 1.75; postestigma, 2.50; radiocosta, 0.70; distocosta, 0.20; apéndice 0.12; sección apical, 1.10. M2 : 2.10 + 2.10 + 0.80. Codillo agudo, 70° , 2 veces más lejos del ápice alar que del borde posterior y separado de éste por 0.42 del ancho alar transcodillar. M1 retrodobla en el $1/8$ basal. M3, 1.45, el $1/6$ basal perpendicular, el resto subrecto, el ángulo interno apical de 130° . C1 : 3.15 + 1.20; la última sección pigmentada en el $1/8$ basal. CS no diferenciada. Sétulas costales llegan hasta la mitad de la radiocosta. Prefurca radial con 4 cerdas dorsales y 6 ventrales; éstas más finas. Escamas y escamillas blanco subopalinas, reborde pálido ocráceo con flequillo blanco sedoso $1\ 1/2$ veces el diámetro del reborde. Balancines ocre parduscos con el capítulo obscurecido.

Largo. — 12.00 mm.

Holotipo. — Una hembra procedente de La Rioja, Giacomelli, leg. en la colección del Museo de La Plata.

Aphriosphyria grioti, sp. nov.

Hembra. — Cutícula cefálica blanquecina con frontalia y parafrontalias ocráceas; triángulo ocelar, bordes externos parafrontales y occipucio, negruzcos; toda con excepción de la frontalia, con purina densa blanquecina. Ancho cefálico, 4.45; alto, 3.25. Eje antenal, 2.10; vibrisal, 2.10; oral,

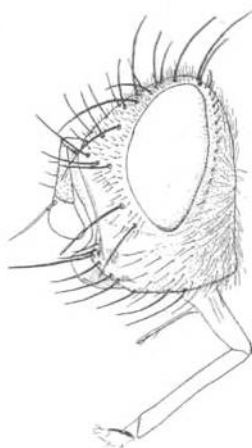


Fig. 21. — *Aphriosphyria giacomelli*, sp. nov.: cabeza

2.50. Perfil frontal, 1.90, convexa; el facial, 1.90. Angulo frontofacial, 120°, suavemente redondeado. Angulo fascioepistomal, 110°. Frente, 1.60 < 2.10, suavemente convexa, proyectándose 0.30 del plano interocular anterior. Frontalia, 0.30 < 0.75, con algunos pelitos negruzcos convergentes, laterales, cruzadas en la mitad posterior de la frontalia. Parafrontalias, 0.75, subparalelas, estrechándose repentinamente a 0.50, a la altura del triángulo ocelar y provisto de pelos negros largos y finos, especialmente en la mitad posterior. Placa ocelar decididamente en el declive posterior y con abundantes pelitos negros finos y largos. Parafacialias, 0.80 > 0.65, con escasos pelitos negros finos y cortos en la mitad externa, Facialias 0.35, planas, con 3-4 pelitos negros en el ángulo vibrisal. Lámina facial, 1.25 × 1.00, casi en el plano facial, fuertemente convexa en la mitad superior donde se proyecta 0.10 entre las facialias; perfil subrecto en los 3/4 inferiores. Epistomio, 0.50 × 0.90, convexo de perfil y transversalmente. Mejillas, 1.25, convexas, con 20-25 pelos cerdosos negros esparcidos. Ojos, 2.25 × 1.40, glabros. Postórbital calvas. FR, 5 pares en líneas divergentes, especialmente las dos anteriores; FRA al nivel del 1/3 basal del II antenal y apenas más cerca del borde exterior parafacial; FRP apenas la mitad de la FRA; todas cruzadas. FROP, 3 pares, la FROPP muy débil, apenas el 1/3 de la FROPA. FROR, 3 pares en líneas que convergen posteriormente. VRI, 2.00, apenas más largas que las VRE. OC faltan. POC bien desarrolladas, erguidas, aciculares. PVR un poco más finas que las POC. PO, 18, subiguales, en los 3/4 superiores del arco postorbital. FCO, 2 fuertes, en el 1/3 inferior parafacial. FCL, 1 cerca del borde externo facial. VB, 1.65, horizontales, cruzadas. PVB, 0.75, 4 subiguales a la FCL. PRSTM, 4-5, decididamente más fuertes que las PVB.

Orificio oral, 2.50 × 1.05, estrechándose en la mitad anterior a 0.50. Borde posterior semicircular, el anterior subrecto. Haustelo, 1.50, con microestrias oblicuas. Labela, pequeña, comprimida, con abundantes cerdas amarillentas. Palpos, 1.10 × 0.05, amarillos, filiformes, con 5 cerdas negras largas (0.45) en el 1/3 apical.

Antenas pardo rojizas con el III negruzco; II y III con pruina blanquecina, I, 0.25, erguido. II, 0.75 × 0.20 < 0.35. III, 0.80 × 0.50, comprimido, ápice y perfil dorsal redondeado; canto ventral subrecto. Arista pardo negruzca; I, apenas más largo que ancho; II, 1.50, aproximadamente 3 veces más largo que ancho; III, 0.75, engrosado en los 2/3 basales.

Cutícula torácica negruzca con pruina blanco cenicienta, las suturas pleurales y declive supra y postalar, subocráceas. Fajas mesonotales visibles con iluminación caudal; una corta mediana en la presutura; las submedianas divergentes, estrechándose anteriormente, cortadas en la sutura, la sección postsutural corta, subtriangular, con ápice apenas posterior a la primera ACP; fajas laterodorsales representadas en la presutura por una mancha triangular escaleno y en la postsutura por una mancha cuneiforme.

me, con ápice estrechado posteriormente, y que llega al nivel de la penúltima DCP. Pelos mesonotales y pleurales todos negros. Propleura, prosterno, declive postalar, barreta y placas latero-postescutulares, calvas. AG, 5 + 3; las dos ACA anteriores aproximadas y débiles, la ACA posterior cerca de la sutura y casi en línea con las DCA posterior, ACP anterior dos veces más lejos de la sutura que la distancia entre ésta y la ACA posterior. DC, 3 + 4, progresivamente alargadas. IAL, 1 + 3, IPAL no diferenciada. SAL, 1 + 3, la SALP intermedia más gruesa y larga, casi 2 veces la SALA. HM, 6. IHM, 2. PHM subigual a la IHM posterior y equidistante y en línea entre ésta y la SALA. PAL, 3, la PALI piliforme débil, la intermedia, 2.60, 1 2/3 veces la PALE. STPL, 2 + 1, la STPLP, 1.00, más corta que la STPLA (1.25). PTPL, 2, la posterior, 2.00.

Escutelo, 1.20 × 2.50, pardo ocráceo oscuro, con el borde basal negro y una mancha discal mediana clara rojiza, todo recubierto de pruina clara cenicienta. B y ANG subiguales, 2.25. PRB corta y fina, subigual a la PALL. PRANG equidistante entre la B y la ANG y apenas más corta. AP bien desarrolladas. DSC varias cortas en los 2/3 apicales y un par más fuertes anterior a las AP. PRAP aciculares y aproximadas.

Abdomen, 5.50 × 4.25; el I, II y III negros con pruina blanquecina escasa, marmoreada, y densa en el borde basal del II y III. IV ocre rojizo, con pruina subamarillenta que se destaca especialmente a cada lado. I solamente con 1 LM. II con 1 par de MDM y 1 LM. III con 6 DM subiguales, fuertes, 1 LM más corta, y aproximadamente 8 VM finas pero bien diferenciadas. IV con serie transversal de 8 DSC en la mitad de su largo, 2-3 LDSC entre aquéllas y las 14 PRAP; éstas más cortas, gruesas y apretadas que las AP, que son finas y 2/3 del largo del segmento.

Patas negras con pruina blanco cenicienta; tibias subrojizas. Tibias intermedias con serie de 6 AD, la primera, quinta y la sexta, cortas, apenas la mitad de las otras; AV, 1 robusta en la mitad distal; las PD 3-4, débiles, en los 2/3 distales. Uñas tarsales, negruzcas, subiguales o más cortas que los distotarsos correspondientes.

Alas, 8.60 × 3.65, subhialinas. Charretera negra. Costigio y basicosta claro amarillentos. Nervaduras radiales y costal ocráceas, las demás, parducas, Prestigma, 2.20; estigma, 1.50; postestigma, 2.10; radiocosta, 0.80; distocosta, 0.12; apéndice, nulo; sección apical, 1.00, M₁, 1.85, el 1/8 basal y los 3/4 distales rectos. M₂: 1.75 + 1.70 + 0.80. Codillo anguloso, agudo, 65°, con pliegue ancho, corto. M₃, 1.20, subrecto, con ángulo interno basal de 50° y la interna apical de 122°. C₁: 2.70 + 1.35; la última sección pigmentada en el 1/7 basal. CS no diferenciada. Base de la

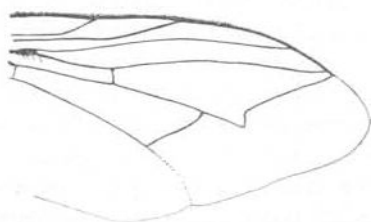


Fig. 23. — *Aphrosphyria grioti*, sp. nov.: ala

R5 con 6 cerdas dorsales y 4-5 ventrales. Escamas blanco opalinas con reborde del mismo color; flequillo muy fino, blanquecino, subigual al reborde. Balancines ocre rojizos, con la mitad apical negruzco.

Largo. — 11.50 mm.

Holotipo. — Una hembra en la colección del Museo de la Plata, criada de *Cirphis unipuncta* por el ingeniero Mario Griot, Gálvez, provincia de Santa Fe; X-1939.

***Aphriosphyria latifasciata*, sp. nov.**

Macho. — Cutícula cefálica blanco amarillenta con frontalia y 3/4 internos de las parafrontalias rojo ocráceos; el borde externo de estas últimas y el occipucio, negruzcos. Frontalia ocre rojizo claro. Toda la cabeza, con excepción de la frontalia, con pruina blanca subamarillenta. Ancho cefálico, 4.25; altura, 3.49; eje antenal, 2.50; vibrisal, 2.40 y el oral, 2.75. Frente, 1.50 < 2.10. Perfil frontofacial, 2.10 + 2.00 con ángulo de 118°. Frontalia, 0.40 < 0.70, solamente con pelitos negros marginales. Placa ocelar subhorizontal con pelitos negros. Parafrontalias, 0.50 < 0.73, con pelitos negros, especialmente en la mitad posterior. Parafacialias, 0.60 (0.73 > 0.55), subparalelas, con pelitos cerdosos negros en los 2/3 externos. Facialias, 0.25, estrechas y con escasos pelitos en el ángulo vibrisal. Lámina facial, 0.90, casi en el plano parafacial y 1 1/2 veces más alto que ancho, convexa, proyectándose 0.20 entre las facialias en la mitad superior. Epistomio, 0.50 × 0.80, con ángulo facio-epistomal de 120°. Mejillas, 1.20, con pocos pelos cerdosos negros esparcidos. Ojos, 2.30 × 1.40, glabros. Para y metacéfalos enteramente poblados de pelos amarillentos mates. FR duplicadas; las hileras internas de 6-7, las dos anteriores llegan al 1/4 basal del II antenal; las exteriores de 2-3. FROP, 2 fuertes. FROR, 2. VRI paralelas y reclinadas, 2.10. VRE, aproximadamente 2/3 de las VRI. OC, faltan. POC medianas, aciculares, subiguales a las PVR. PO, 14-15 en los 3/4 superiores del arco postorbital, seguidas por algunos pelos cerdosos en hilera descendiente. FCO, 2, (1.24). FCL, 2 cortas en el ángulo vibrisal. VB, 1.40, cruzadas. PVB, 3 subiguales a la FCL inferior. PRSTM, 4-5, fuertes, (1.20).

Orificio oral, 2.50 × 0.85, estrechándose anteriormente hasta 0.55. Haustelo 2.00, la labela reducida y comprimida. Palpos, 1.10 × 0.06, filiformes.

Antenas ocre rojizas, el III pardusco oscuro, con excepción de la base y el canto ventral, y con pruina cinerea. El I se proyecta 0.25 del plano frontal. II, 0.90 × 0.20, con ápice repentinamente ensanchado. III, 0.80 × 0.60, con canto dorsal semicircular y el ventral, subrecto. Arista pardusco; I, 0.15 × 0.06; II, 0.25 × 0.06; III, 0.82, ensanchado en los 2/3 basales.

Cutícula torácica negra con declive alar y lóbulos postalares claro roji-

zos; revestida con pruina clara cenicienta y pelos negros. Fajas mesonotales mal definidas. Propleura, prosterno, declive postalar, barreta y placas lateropostescutulares, calvas. AC, 3 + 3, la ACAP cerca de la sutura. DC, 4 + 4, subiguales, la DCP posterior notablemente reforzada. IPAL no diferenciada. IAL, 1 + 3, en línea. SAL, 1 + 3, fuertes. PAL, 3, la interna 2.60, la externa más corta, y la intermedia, débil. HM, 6. IHM, 2. PHM, 1 subigual a la IHM posterior. PRPL, 2 y ESP, 3, supracurvadas. STPL, 2 + 1. PTPL, 2 fuertes, la posterior decididamente más larga y gruesa que la STPL.

Escutelo con cutícula rojiza y pruina clara, cenicienta. B y ANG subiguales, 2.95. PRB y PB cortas. AP medianas. DSC, 5-6 y un par de PRAP muy aproximadas. Disco y borde laterobasal, negro pilosos.

Abdomen negro con una mancha negra alargada lateral a cada lado que abarca el cuarto externo dorsal de los segmentos II y III. Todos los segmentos dorsales con pruina blanco cenicienta mediana, que se presenta más intensa en la mitad basal de los 3 segmentos posteriores. I con 2-3 LM. II con 1 LM fuerte, subigual a las MDM (1.50). III con 2-3 LM fuertes, formando hilera con las 6 DM. IV con hilera de 12 DSC, anchamente interrumpida en el 1/3 mediano dorsal, y que alcanza la superficie ventral a cada lado; y aproximadamente 16 AP; éstas y las DSC decididamente más cortas que las DM del segmento anterior. Esternitos III y IV con el 1/4 basal cubierto por los tergitos; el II, III y IV con cerdas finas apicales. Segmentos genitales pardo oscuros.

Patas negruzcas con pruina clara, cenicienta; las tibias con el canto anterior, más claro, ocre rojizo. Uñas ocráceas con las puntas negras, 1 1/5 veces el distotarso. Tibias intermedias con 4 AD fuertes y 2 cortas; 1 PD corta en el medio; 1 P y 1 V; AP, 3 fuertes y 3 cortas.

Alas, 9.00 × 3.25, ligeramente amarillentas con las bases decididamente ocráceas. Charretera negra; basicosta, costigio y nervaduras, amarillentas. Prestigma, 2.00; estigma, 1.40; postestigma, 2.00; radiocosta, 0.60; distocosta, 0.15; apéndice 0.10; sección apical, 0.90. M2: 1.66 + 1.90 + 0.75. Codillo agudo, 70°, casi dos veces más lejos del ápice alar que del borde posterior y separado de éste por casi la mitad del ancho alar transcodillar. M1 retrodoblada en el 1/6 basal. M3, 1.30, suavemente sinuosa. C1: 2.75 + 1.40, la última sección pigmentada en el 1/9 basal. CS no diferenciada. Sétulas costales llegan hasta el 1/6 apical de la radiocosta. Base de la R5 con 4 cerditas dorsales y 4-5 ventrales, éstas más finas. Escamas y escamillas blanco opalinas con rebordes pálidos ocráceos; el flequillo blanquecino y muy corto. Balancines ocráceos con el tercio apical pardusco.

Largo. — 12.00 mm.

Holotipo. — Un macho procedente de Posadas, 31-X-1909 en la colección del Museo de La Plata. El ejemplar se halla mal conservado.

Aphriosphyria semirufa, sp. nov.

Hembra. — Cutícula cefálica blanquecina, las parafrontalias y frontalia ocráceas y el occipucio negro; todo, con excepción de la frontalia, recubierta de pruina densa blanquecina. Ancho cefálico, 4.80; altura, 3.55; eje antenal, 2.50; vibrisal, 2.40, y el oral, 2.90. Frente, $1.75 < 2.50$. Perfil frontofacial $2.00 + 2.00$, con ángulo de 120° . Frontalia, $0.40 < 0.80$, con pelos finos marginales. Placa ocelar en el declive occipital, pero casi horizontal y con abundantes pelitos negros. Parafrontalias, $0.75 < 1.05$, con pelitos finos, negros, esparcidos, abundantes en la $1/2$ superior. Para-facialias, 0.90 ($1.05 > 0.80$), con pelitos negros finos en la mitad externa. Facialias, 0.35 , con 2-4 pelitos negros en el ángulo vibrisal y muy poco declive interno. Lámina facial, 1.10 ; $1\ 1/3$ veces más alta que ancha; suavemente, convexa, proyectándose 0.15 en la $1/2$ superior. Epistomio, 0.60×0.90 , con ángulo facioepistomal de 110° . Mejillas, 1.40 , convexas, con pocos pelos largos, cerdosos, esparcidos. Ojos, 2.40×1.40 , glabros. Post-órbitas calvas. FR, 6, en líneas que se divergen bruscamente en las 3 anteriores y que llegan al nivel de la mitad del II antenal; al exterior de éstas, una hilera de 5-6 cerdas fuertes, las tres posteriores reclinadas. FROP, 2 fuertes. FROR, 3, la anterior fina y corta. VRI, 2.00 , apenas más largas que las VRE. OC faltan. POC, bien desarrolladas. PVR, subiguales a las POC. PO, 15 bien separadas en los $4/5$ superiores del arco postorbital, seguidas por hilera de pelitos negros finos. FCO, 2 fuertes. FCL, 2 bien desarrolladas en el ángulo vibrisal. VB, fuertes, horizontales, con puntas cruzadas. PVB, 5, subiguales a la $1/2$ de las VB y apenas más fuertes que las FCL. PRSTM, 4-5, subiguales a las PVB.

Orificio oral, 3.00×0.90 , el borde posterior subanguloso. Haustelo 2.20×0.30 , negro rojizo con pelitos microscópicos esparcidos y débilmente estriolado oblicuamente. Palpos 1.70×0.07 , amarillos, con 4 cerdas negras ventrales en el $1/3$ apical además de las 2 cerdas apicales.

Antenas con el I y II ocre anaranjados, el III negro aterciopelado con la base estrechamente subrojizo. El I se proyecta 0.30 del plano frontal. II, $0.90 \times 0.15 < 0.35$. III, 0.80×0.60 , subcomprimido con el canto dorsal semicircular y el ventral, subrecto. Arista pardo negruzco; I, 0.10×0.05 ; II, 0.27×0.07 ; III, 0.80 , atenuándose hasta el ápice.

Cutícula torácica negra con pelitos negros y con los lóbulos postalares, el declive supra-alar, parte de los lóbulos humerales, y las suturas pleurales, ocre anaranjados. Mesonoto y pleuras con pruina blanca cenicienta bien marcada, destacándose las siguientes fajas mesonotales: una corta mediana presutural; las submedianas angostas que terminan en el $1/4$ anterior de la postsutura; y las laterodorsales representadas por manchas anchas en la pre y postsutura. Propleura, prosterno, declive postalar, placas lateropost-escutelares y barreta, calvas. AC, 4 + 3, la primera ACA corta, la posterior, apenas más cerca de la sutura que la DCA presutural. DC, 5 + 4.

IPAL no diferenciada. IAL, 1 + 3, progresivamente reforzadas. SAL, 1 + 3, fuertes y en línea apenas extracurvada. PAL, 4, la externa y preinterna fuertes, la pre-externa y la interna cortas, finas, y menos de la mitad de las primeras. HM, 6 fuertes. IHM, 2 fuertes en línea con las IAL. PHM, 1. PRPL, 2. ESP, 4. STPL, 2 + 1, subiguales. PTPL, 2 fuertes, la posterior 2.30, decididamente más larga que la STPL posterior (1.75).

Escutelo con cutícula ocre pardusco, con pruina liviana blanquecina, y pelitos negros. B y ANG, subiguales (3.00). PRB el 1/3 de la B. PRANG 2/3 de la B, y equidistante entre ésta y la ANG. AP, largas. PRAP, cortas pero fuertes. DSC, 4 medianas y aproximadamente 12 cortas en la mitad distal.

Abdomen ocre rojizo con el I negro, subluciente, con pruina amarillenta débil que se intensifica a cada lado en las suturas y en el IV. I con 1 LM y de 7-9 LDSC poco desarrolladas. II, con MDM subiguales a 2/3 del III y con 1 LM más corta. III con hilera de 6 DM subiguales al largo del IV y 1 LM más corta. IV con dos hileras irregulares de 6 DDSC en la mitad apical, 16 PRAP dorsales y ventrales y aproximadamente 20 AP, estas últimas subhorizontales. Esternitos parduscos, el III y IV con el 1/3 basal cubierto por los tergitos; II, III, IV y V con 3-4 AP y 2-3 DSC.

Patas negruzcas con pruina blanquecina, las tibias subrojizas. Uñas ocráceas con las puntas negras, los cuatro tarsos distales de las patas anteriores un poco dilatados. Borde posterior de las coxas posteriores con abundantes pelitos negros. Tibias intermedias con 7 AD, de las cuales 4 son muy fuertes, 1 AV mediana, 1 P, 1 V, y 3 AP fuertes y 3 cortas.

Alas, 10.50 × 4.00, ligeramente ahumadas con nervaduras ocráceas, charretera negra, basicosta anaranjada y costigio amarillento. Prestigma, 2.50; estigma, 1.65; postestigma, 2.60; radiocosta, 0.65; distocosta, 0.20; apéndice, 0.15; sección apical 1.20. M₂: 2.00 + 2.30 + 0.90. Codillo agudo, 67°, casi 2 veces más lejos del ápice alar que del borde posterior y separado de éste por 0.42 del ancho alar transcodillar. M₁, retrodo-blada en el 1/7 basal. M₃, 1.40, apenas sinuosa. C₁: 3.35 + 1.40, la última sección pigmentada en el 1/9 basal. CS no diferenciada. Sétulas costales llegan al 1/3 distal de la radiocosta. Prefurca radial con 4 cerditas dorsales y otras tantas ventrales. Escamas y escamillas blanco opalinas con rebordes blanco amarillentos y flequillo blanquecino subigual al ancho del borde. Balancines anaranjados con peciolo ligeramente pardusco.

Largo. — 12.00 mm.

Cotipos. — Dos hembras procedentes de Salta, 4499/35, Daguerre leg. en la colección del Museo de La Plata.

APHRIOSPHYRIOPSIS, g. nov.

Genotipo, **Aphriosphyriopsis nemochaetoides**, sp. nov.

Llega a *Aphriosphyria*, T.T. por las claves de Townsend, pero distínguese fácilmente por la presencia de OC fuertes, proclinadas y divergentes. Demás caracteres indicados en la descripción del genotipo que sigue.

Aphriosphyriopsis nemochaetoides, sp. nov.

Hembra. — Cutícula cefálica ocre rojiza con el occipucio y lámina ocelar negruzcos, las parafrontalias obscurecidas. Frontalia rojo pardusca. Toda la cabeza, con excepción de la frontalia, densamente blanco pruinosa. Altura cefálica, 3.00; ancho, 4.10. Eje antenal, 2.40; el vibrisal, 2.50; y el

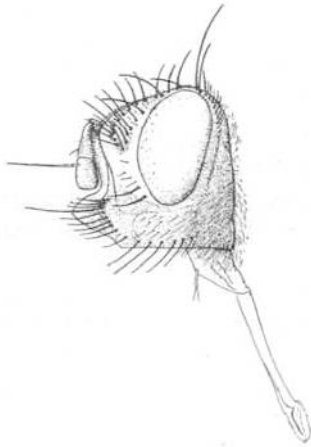


Fig. 23. — *Aphriosphyriopsis nemochaetoides*
sp. nov.: cabeza

oral, 3.00. Frente 1.50 < 2.10. Frontalia, 0.55, con escasos pelitos negros laterales en la mitad posterior. Parafrontalias, 0.80 (0.35 < 0.80), proyectándose 0.80 del plano anterior interocular; escasamente pobladas de pelitos negros cortos. Perfil frontal, 1.80; el facial, 1.80. Angulo frontofacial, redondeado, 100°; el occipitofrontal, 73°, y el facioepistomal, 106°. Parafacialias, 0.70 (0.90 > 0.65) con 6-10 pelos negros setosos entre la FRA y las FCO. Facialias, 0.25, divergentes, calvas, con el ángulo vibrisal subrectangular y con 3-4 pelitos cortos negros. Lámina facial, 1.20 × 0.85, apenas hundida, de perfil recta, y convexa transversalmente, proyectándose 0.10 entre las facialias. Epistomio, 0.55 × 0.55. Muesca facial calva. Mejillas, 1.15, con pocos pelos setosos negros. Ojos, 2.10 × 1.45, glabros.

Occipucio abundantemente poblado de pelos largos blancos mates, y con muy pocos pelitos finísimos negros esparcidos debajo de las PO. FR, en dos pares de hileras subparalelas que se divergen anteriormente; las internas de 8-9, las líneas bruscamente extracurvadas en las 3 FR anteriores, la FRA al nivel del 1/3 basal del II antenal y en el 1/3 externo de las parafacialias; las externas de 6-7 en líneas rectas que llegan a la FRA. FROP, 2 subiguales a las FR y apenas más gruesas. FROR, 3, la posterior más fuerte. VRI, 2.00, convergentes. VRE, 2/3 de las VRI. OC subiguales a las FRORA, proclinadas y divergentes. POC, una sola mediana. PVR, finas, aciculares. PO, 18 subiguales en los 4/5 superiores del arco postorbital, que se alternan con pelitos negros finísimos. FCO, 2, subiguales a las FRA.

FCL, 4 agrupadas en el ángulo vibrisal. VB, 1.50, fuertes, cruzadas. PVB, 5, apenas más que la mitad de las VB. PRSTM, 7 subiguales a las PVB,

Orificio oral, 3.00×0.80 , estrechándose anteriormente. Haustelo, 2.49×0.25 , con escasos pelitos claros, cortísimos. Labela compacta, poco desarrollada y con pelitos cortos rubeos. Palpos, 0.35×0.06 , muy cortos, amarillentos, y provistos de 2 cerdas negras finas, apicales, subiguales al largo del palpo.

Antenas ocre rojizas, el III ennegrecido desde la base aristal. I, 0.30, suberguido y proyectándose del plano frontal; II, $0.60 \times 0.15 < 0.30$, débilmente pruinoso, provisto de una PRAP dorsal fuerte y pelitos negros cortos en los 2/3 apicales; III, $0.60 \times 0.25 < 0.45$, pruinoso, subinflado con ápice subtruncado. Arista negruzca; I, 0.15×0.05 ; II, 0.11×0.05 ; III, glabro, 1.00 engrosado en la mitad basal.

Cutícula torácica negra con las suturas pleurales y los lóbulos postalares claras, todo recubierto de pruina blanquecina, destacándose las siguientes fajas apruinosas: un par de submedianas, divergentes, que se ensanchan progresivamente hasta el nivel del segundo DCP, donde terminan; fajas laterodorsales representadas en la presutura por una mancha subtriangular y en la postsutura por otra cuneiforme, ambas poco marcadas. Todos los pelos negros. Propleura, prosterno y placas latero-postescutulares, calvas. Barreta con pelos finísimos. Declive postalar con pocos pelitos negros muy cortos y otros más largos debajo de la PALI. AC, 3 + 3, la ACA posterior más cerca de la sutura que la DCA posterior; ACP prescutelar retirada de la sutura escutelar. DC, 4 + 4, la última DCP decididamente reforzada. IPAL, no diferenciada o apenas más fuerte que los pelos vecinos. IAL, 1 + 3, subiguales. SAL, 1 + 3, todas fuertes. PAL, 4, la preinterna, 2.50, y la externa, 2.00; la pre-externa y la interna, cortas. HM, 5. IHM, 2. PHM, 1, en línea y equidistante de la IHMP y la SALA. PRPL, 3 y ESP, 3, todas supracurvadas. STPL 2 + 1, la STPLP, 1.65. PTPL, 3, la más fuerte, 1.80.

Escutelo, 1.30×2.60 , ocre rojizo con la mitad basal de los costados y una mancha estrecha basal, transversa, ennegrecidas. B y PRANG, 2.50, subiguales. ANG, 2.00. PRB cortas, aproximadamente la mitad de las B. DSC, 10, finas, en la mitad apical.

Abdomen, 6.20×5.00 , claro rojizo con una franja longitudinal mediano dorsal negruzca que se ensancha en el I y en el IV, este último casi enteramente ennegrecido. I solo con 1 LM y un grupo de LDSC cortas. II con 2 pares de MDM, el par interno débil, y 2 LM. III con 2 pares de MDM y 4 LM. IV con numerosas DSC en la mitad apical del dorso y en los 2/3 apicales del aspecto ventral. AP casi tan fuertes como las DSC y mezcladas con cerdas cortas. Esternito I con DSC y AP fuertes; II con 2 DSC y 5 AP; III con 2 DSC y 5 AP; IV también con DSC y AP. Esternoteca negruzca con pelos finos negros. Todos los esternitos expuestos en toda su longitud. Pelos abdominales enteramente negros.

Patas negruzcas, las tibias subrojizas. Fémures medianamente pruinosos. Tibias intermedias con 7 AD de las cuales la 2, 3 y 4 son fuertes, las demás muy cortas, 1 AV, 2 PD y 1 P. Borde posterior de las coxas metatorácicas con pelitos negros finisimos. Coxas anteriores no ensanchadas, las uñas largas.

Alas, 8.50×3.20 , ligeramente ahumadas con nervaduras pardo ocráceas; charretera negra; basicosta y costigio, ocráceos. Prestigma, 2.00; estigma, 1.25; postestigma, 2.10; radiocosta, 9.50; distocosta, 0.12; apéndice, 0.30; sección apical, 1.15. R6, 0.25. M2; $1.80 + 1.80 + 0.75$. M1, 1.95, el $1/8$ basal perpendicular, el resto subrecto. Codillo rectangular, subanguloso, $1 \frac{2}{3}$ veces más lejos del ápice que del borde posterior alar, y separado de éste por 0.47 del ancho alar transcodillar. M3, 1.30, subrecto; ángulo interno basal, 50° , el interno apical, 120° . C1: $2.65 + 1.50$, el $1/6$ basal de la última sección, pigmentada. CS no diferenciada. Espinulas costales llegan hasta el ápice de la R5. Prefurca radial con 3-4 cerdas dorsales y 3 ventrales. Escamas blanquecinas con reborde pardusco obscuro y flequillo amarillento subigual al ancho del reborde. Balancines ocráceos con capítulos oscuros.

Largo. — 12.00 mm.

Holotipo. — Una hembra procedente de Valle Túnel, doctor Witte, leg., en la colección del Museo de La Plata.

CUPHOCEROMYIA, g. nov.

Genotipo *Cuphoceromyia aldrichi*, sp. nov.

Este nuevo género posee los caracteres indicados en las claves de Townsend (1936) para el género *Cuphoceropsis*, T.T., pero se diferencia por presentar OC, el I y el II arístal largas y la hembra con sólo 2 FROP. Demás caracteres detallados en la descripción del genotipo que sigue:

Cuphoceromyia aldrichi, sp. nov.

Hembra. — Cutícula cefálica color naranja con el occipucio negruzco y las parafrontalias y placa ocelar pardo negruzcos, toda recubierta de pruina blanco amarillenta, la que es densa en el occipucio y escasa en las parafrontalias y en las mejillas. Ancho cefálico, 4.25; altura, 3.50; eje antenal, 2.50; vibrisal, 2.51; oral, 3.70. Perfil frontofacial, $2.00 + 2.00$, con ángulo de 108° . Frente, $1.80 < 2.25$, de perfil recto, el disco apenas ahuecado entre las hileras frontales. Frontalia, $1.00 > 0.75 < 0.85$, con pelitos negruzcos marginales. Parafrontalias, $0.50 < 1.00$, con algunos pelitos negros esparcidos. Parafacialias, $1.00 > 0.70$, con hilera transversal de 4-5 pelitos inmediatamente debajo de las FR anteriores, y otros entre las FCO y el borde ocular. Facialias, 0.35, casi en el plano facial y con 4-5 pelitos

negros en la entumescencia vibrisal. Lámina facial, 0.95, tan alto como ancho, de sección convexa y perfil subrecta y proyectándose entre las facia-lias. Epistomio, 0.90 × 0.85, narigudo, proyectándose 0.70 entre las VB. Mejillas, 1.40, planas, con algunos pelitos microscópicos negros esparcidos entre otros más largos, cerdosos, negros. Ojos, 2.35 × 1.30, glabros. Postórbidas anchas con una hilera de pelitos microscópicos anterior a las PO. Occipucio con abundantes pelos blanquecinos, mates. FR, 12 pares en las hileras internas y 6-7 en hilera irregular exterior a las primeras. Estas fuertemente divergentes en los 5 pares anteriores, la FRA colocada al nivel del 1/3 apical del II antenal y muy cerca del borde ocular. FROP, 2. FROR, 2. VRI, 2.30. VRE, 1.50, divergentes y reclinadas. OC, 1.20, muy divergentes y proclinadas, la placa, horizontal y con pelitos negros. POC, paralelas y subaculadas, subiguales a las PVR. PO, 15 fuertes, subiguales, en los 2/3 superiores del arco postorbital; la mitad inferior y externa de las paracefalias con abundantes pelos finos negros. FCO, 3-4, seguidas por 2-3 pelitos cerdosos en hilera ascendiente que se interrumpe antes de llegar a las FR. FCL, 2 subiguales a la 1/2 de las VB en el ángulo vibrisal. VB, 1.75, fuertes, cruzadas y horizontales. PVB, 8, apenas más fuertes que las FCL, apretadas, formando hilera con las 7 PRSTM. Estas subiguales a las PVB y en hileras que se divergen posteriormente en los 3 pares posteriores.

Orificio oral, 3.50 × 0.75, apenas estrechado en el 1/4 anterior y con el 1/4 posterior subacuminado. Haustelo, 2.80 × 0.40 > 0.15, la labela, 0.75, en línea con el haustelo. Este finamente transverso-estriolado en la 1/2 basal y posterior. Palpos muy reducidos, 0.10, amarillos con ápice negruzco provisto de cerda negra apical, 0.50.

Antenas con los dos segmentos basales claro rojizos y el apical, negro, todos con pruina liviana blanquecina; I, 0.25. II, 0.70 × 0.15 < 0.35, ensanchada bruscamente en el 1/3 apical. III, 0.55 × 0.33 < 0.50, aterciopelado, inflado, con ápice subtruncado. Arista negra; I, 0.20 × 0.05; II, 0.20 × 0.05; III, 0.80, apenas estrechada en la 1/2 apical.

Cutícula torácica negra con las suturas pleurales y los lóbulos y declive postalares, ocráceos, con revestimiento de pelitos finos negros y pruina blanco cenicienta, las fajas mesonotales poco marcadas, y casi borradas. Propleura, prosterno y placas lateropostescutelares, calvas. Barreta y el 1/3 externo del declive postalar, con pocos pelos negros. AC, 2 + 4, la ACA posterior muy alejada de la sutura. DC, 3 + 4. IAL, 1 + 3, la IALP anterior colocada lejos de la sutura. IPAL no diferenciada. SAL, 1 + 3, todas fuertes y en línea subrecta. PAL, 4, la preinterna y la externa más fuertes. HM, 6. IHM, 1. PHM, 1. PRPL, 2. ESP, 3; más cortas que las anteriores. STPL, 2 + 1. PTPL, 2, la posterior 1.60, aproximadamente 3/5 de la STPLP.

Escutelo, 1.40 × 2.60, claro ocre rojizo, subluciente con escasa pruina y revestido de pelitos negros. B y ANG, fuertes. PRB fina pero sub-

igual a la $1/2$ de la B. AP aproximadamente la $1/2$ de las ANG. DSC, 8-9 en la mitad apical; la mitad basal con algunas cerditas aciculadas.

Abdomen color naranja, subluciente, negro piloso, el I, el IV y una faja longitudinal mediano dorsal entre ellas, negro subluciente. I con solo LM. II con MDM y 3 LM. III con 10-12 M y 4-5 LDSC cortas. IV más corto que el III y provisto de abundantes DSC irregulares, y aproximadamente 24 AP. Esternitos pardo negruzcos; II, III y IV con abundantes DSC fuertes.

Patas negras, medianamente pruinosas con las tibias rojizas. Tibias intermedias con 4-5 AD, 5 PD, la basal muy corta, 2 P, y 1 V fuerte. Borde caudal de las coxas posteriores con pelos negros. Uñas negras, subiguales a los distotarsos.

Alas, 10.00×3.75 , ligeramente ahumadas con charretera negra, basícosta, costigio y nervaduras, claro ocráceos; las últimas ligeramente parduscas. Prestigma, 2.20; estigma, 1.40; postestigma, 2.50; radiocosta, 0.80; distocosta, 0.15; sección apical, 1.40. M₂: 2.00 + 1.75 + 0.70 Codillo subrectangular bruscamente redondeado, $1 \frac{3}{5}$ veces más lejos del ápice alar que borde posterior y separado de éste por la mitad del ancho alar taanscodillar. M₁, 2.05. M₃, 1.30, biangulosa. C₁: 2.80 + 1.65, la última sección pigmentada en el $1/10$ basal. CS no diferenciada. Prefurca radial con 4-5 cerditas finas dorsales y 3-4 ventrales. Espínulas costales llegan hasta la M₁. Escamas y escamillas ligeramente ahumadas, subhialinas, con rebordes ocre parduscos, el flequillo de las primeras blanquecinas, $1 \frac{1}{2}$ veces el reborde; el de las últimas con pelitos pardo oscuros mezclados. Balancines negruzcos con la mitad basal subrojizo.

Largo. — 12.00.

Holotipo. — Un macho en la colección del Museo de La Plata, Lago Tar. Río Marta, Territorio de Santa Cruz, M. Birabén leg., 28-II-934.

Cuphoceropsis andina

Hembra. — Cutícula cefálica claro amarillento con las parafrontalias y epicéfalo rojizos, el resto del occipucio, negruzco, todo revestido de pruina densa blanco amarillenta. Frontalia ocre rojizo, obscureciéndose en la mitad posterior. Ancho cefálico, 4.50; altura, 3.60. Eje antenal, 2.50; vibrísal, 2.40; oral, 2.90. Perfil frontofacial, 2.20 + 2.05 con ángulo de 115° . Frente, $2.00 < 2.90$, con el disco achatado. Frontalia, $0.40 < 0.80$, con pelitos marginales oscuros. Parafrontalias, $0.95 < 1.26$ con pelitos negros finos esparcidos, más numerosos en la $1/2$ posterior. Parafacialias, $1.25 > 1.00$, con pelos negros esparcidos en casi toda su superficie. Facialias, 0.35, con pocos pelos negros en el ángulo vibrísal. Lámina facial, 0.85, $1 \frac{1}{2}$ veces más alto que ancho, apenas hundida, proyectándose entre las facialias; de perfil subrecto y de sección convexa en la mitad superior. Epistomio, 0.55×0.80 , con ángulo facioepistomal de 116° . Me-

jillas, 1.55, achatadas, con pelos negros cerdosos. Ojos, 2.10 × 1.30, glabros, Triángulo ocelar en el declive occipital, con numerosos pelos negros. Mitad superior de las postórbitas con pelitos negros cortísimos. Occipucio con pelos blanco amarillentos mates, abundantes. FR, 7 pares en líneas divergentes que son subhorizontales en los tres pares anteriores y bajan hasta el nivel del medio del II antenal. FROP, 3. Entre éstas y las FR, dos IFRO reclinadas. FROB, 2. VRI, 2.40. VRE, 160. OC no diferenciadas. POC y PVR subiguales y subaciculares. PO, 12-14 en los 3/4 superiores del arco postorbital, seguidas por 2-3 hileras irregulares de pelitos negruzcos que continúan hasta las PRSTM. FCO, 2 fuertes, 1.30, subiguales, en el 1/3 inferior y exterior parafacial. FCL, 1 corta, subigual a la mitad de la VB, éstas fuertes, horizontales y cruzadas. PVB, 4, subiguales a la FCL. PRSTM 4-5, más fuertes y largas que las PVB.

Orificio oral, 2.80 × 0.90, estrechándose apenas anteriormente; borde anterior anchamente redondeado, el posterior escutiforme. Haustelo, 2.25 × 0.25, castaño negruzco luciente y netamente microestriado transversalmente. Palpos, 0.35 × 0.07, muy cortos, filiformes, pálido amarillentos, con una sola cerda negra apical subigual al largo del palpo.

Antenas pardo ocráceas, el III con cutícula negruzca con excepción de una mancha interno basal, que se extiende por el borde inferior; II y III con pruina densa blanquecina. I, 0.30, perpendicular. II, 1.00 × 0.15 < 0.35. III, 0.55 × 0.35 < 0.55, el borde ventral 1 1/2 veces el dorsal; el apical uniformemente arqueado. Arista, 1.00, negruzco con la mitad apical subpardusco; I, corto; II, 3 veces más largo que ancho; III, 0.85, subglabro, con la mitad basal engrosada.

Cutícula torácica ocrácea con una mancha negra grande mesonotal desde el borde anterior hasta el posterior, que se extiende lateralmente hasta los lóbulos humerales y los postalares, y entre éstos, limitada por las líneas intra-alares. Meso y esternopleuras y una parte de la pteropleura, fuertemente obscurecidas. Mesonoto y pleuras revestidos de pelos negros y pruina densa blanquecina, el primero con fajas submedianas delgadas y divergentes en la presutura y cortas, subtriangulares, en la postsutura; las laterodorsales más gruesas, subtriangulares, alargadas, y separadas anchamente por la sutura. Propleura, prosterno, barreta, declive postalar y placas lateropostescutulares, calvos. AC, 3-4 + 3, la ACA posterior cerca de la sutura. DC, 4 + 4. IAL, 1 + 3, las IALP todas fuertes y casi 2 veces la IALA. IPAL no diferenciada. PAL, como indicadas para *C. subandina*. SAL, 1 + 3, todas fuertes. HM, 5-6. IHM, 2. PHM, 1 equidistante y en línea con la IHM posterior y la SALA. STPL, 2 + 1, la intermedia muy

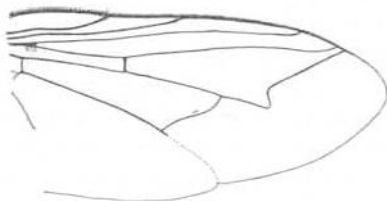


Fig. 24. — *Caphoceropsis andina*, sp. nov.: ala

cerca y un poco debajo de la STPLA. PTPL, 2, la PTPLP, 2 .25, decididamente más larga que la STPLP (1.60).

Escutelo, 1.40 × 2.60, ocráceo subpardusco, con pruina blanquecina y pelos negros. B, 3.00, subiguales a las ANG. PRB 1/3 de las B. PRANG equidistantes entre las B y las ANG y subiguales a la AP. Estas, 1.85, fuertes y cruzadas. PRAP fuertes. DSC, 8-10 en los 2/3 apicales del disco.

Abdomen, 6.00 × 5.00, la cutícula rojo ladrillo, obscurecido, pardusco, en los 3 segmentos proximales y negruzco en la región dorsal del I y en la parte mediano-basal del dorso del II. IV con pruina densa subdorada inestable. I, II y III con pruina blanquecina inestable; más intensa en los bordes basales y en los costados. Todo el abdomen negro piloso. I con 1 LM. II con 1 LM y MDM fuertes. III con 6 DM fuertes y 1 LM más corta. IV con hilera de 10 DSC en el tercer 1/5; 16 PRAP y 22 AP, en su mayor parte ventrales. Esternitos III, IV y V con solo la mitad apical descubierta y en forma triangular; II estrechamente descubierto en la mitad basal; todos éstos con un par de DSC y otro de AP, fuertes.

Patas negruzcas con tibias claro rojizas, las posteriores con una mancha basal y otra apical negruzca en la superficie ventral. Fémures densamente pruinosos. Tarsos del par anterior, decididamente ensanchados, las uñas reducidas. Tibias intermedias con 6 AD (2 débiles), 1 AV, 4 PD, muy débiles y 2 P, también cortas. Borde caudal de las coxas posteriores finamente negro piloso.

Alas, 9.00 × 3.75, subahumadas con nervaduras ocráceas. Charretera ocre pardusco. Basicosta y costigio claro amarillentos. Prestigma, 2.40; estigma 1.50; postestigma, 2.30; radiocosta, 0.80; distocosta, 0.15; apéndice, 0.15; sección apical, 1.20. M2: 2.00 + 2.10 + 1.00. Codillo anguloso, 50°, 1 4/5 veces más lejos del ápice alar que del borde posterior y separado de éste por aproximadamente 2/5 del ancho alar transcodillar. M1, 1.80: el 1/7 basal perpendicular con los 5/7 apicales que son rectos. M3, 1.90, suavemente sinuosa. C1, 3.00 + 1.50, la sección apical pigmentada en el 1/10 basal. CS apenas diferenciada de las espinulas costales, éstas continúan hasta el ápice de la R5. Prefurca y extremo basal de R5 con 4 cerditas dorsales negras y 5 ventrales. Escamas blanco opalinas con reborde ligeramente amarillento y flequillo blanco sedoso apenas más largo que el diámetro del reborde. Balancines pardo oscuros con bases claro ocráceos.

Largo. — 12.00 mm.

Holotipo. — Una hembra procedente de Jujuy, 4-I-1911, en la colección del Museo de La Plata.

Cuphoceropsis subandina, sp. nov.

Macho. — Cutícula cefálica blanquecina con el occipucio y placa ocelar, negruzcos, y las parafrentalias y mitad superior del epicéfalo ocráceas con mancha negra pequeña que toca el borde ocular. Frontalia amarillenta en

la mitad anterior, la mitad posterior anaranjada. Toda la cabeza con excepción de la frontalia, con pruina densa blanquecina. Ancho cefálico, 3.80; altura, 2.90. Eje antenal, 2.25; vibrisal, 2.05; oral, 2.40. Perfil frontofacial, 1.90 + 1.75, con ángulo de 110°. Frente, 1.60 < 2.30, con el disco plano. Frontalia, 0.35 < 0.60, con pelitos marginales convergentes oscuros y un par de IFR convergentes y cruzadas cerca de la mitad de la línea ocelantenal. Parafrontalias, 0.65 < 1.00, con pelos finos negros, esparcidos. Parafacialias, 1.00 > 0.85, subparalelas, también provistas de pelos negros finos, esparcidos con más abundancia en la mitad superior. Facialias, 0.35, con pocos pelos cortos cerdosos en el ángulo vibrisal. Lámina facial, 0.90, 1 1/3 veces más alto que ancho, de perfil subrecta que se proyecta entre las facialias, y sección suavemente convexa. Epistomio, 0.60 × 0.75, con ángulo facioepistomal de 110°. Mejillas, 1.35, achatadas, con pocos pelos largos, rectos, cerdosos. Ojos, 1.75 × 1.20, glabros. Triángulo ocelar subhorizontal, con pelos finos, negros. Postórbital con algunos pelitos microscópicos en la mitad superior. Occipucio abundantemente revestido de pelos blanco amarillentos, mates. FR, 7 pares en líneas que se divergen bruscamente en las 3 inferiores, la FRA en el 1/3 externo parafacial, y al nivel de 1/3 basal del II antenal. FROP, 3 fuertes, IFRO, 4-5, las 3 posteriores reclinadas. FROR, 2, apenas al interior de la línea de FROP. VRI, fuertes, subparalelas y reclinadas. VRE, 2/3 de las VRI. OC no diferenciadas. POC, fuertes, aciculares. PVR, finas. PO, 15 subiguales en los 3/4 superiores del arco postorbital, seguidos por hilera irregular de pelitos negros finos hacia el borde oral. FCO, 2 fuertes en el 1/3 inferior y externo parafacial. FCL, 2, subiguales a la 1/2 de las VB; éstas horizontales y cruzadas. PVB, 4, subiguales a las FCL. PRSTM, 4-5, apenas más fuertes que las PVB.

Orificio oral, 2.20 × 0.80 > 0.40, estrechándose anteriormente. Borde posterior anchamente escutiforme, el anterior, subtruncado. Haustelo, 1.90 × 0.25 > 0.15, castaño oscuro luciente, finamente microestriado transversalmente. Palpos, 0.35 × 0.06, claro amarillentos, provistos de una cerda apical negruzca, apenas más corta que el palpo.

Antenas ocre rojizas, el III pardo oscuro con excepción del extremo basal; todos los segmentos con pruina blanquecina. I, 0.25, subperpendicular. II, 0.72 × 0.18 < 0.40. III, 0.75 × 0.50, el borde dorsal fuertemente arqueada hasta el ápice que es redondeada; perfil ventral subrecta y corta. Arista pardo oscuro, subrojizo en la mitad distal; I, 0.15 × 0.06; II, 0.25 × 0.06; III, 0.95, comprimido, glabro, los 2/3 basales engrosados.

Cutícula torácica negruzca, con las suturas pleurales, declives alares y postalares, subocráceas, claras. Mesonoto y pleuras con pruina densa cenicienta y pelos finos negros. Fajas submedianas mesonotales lineales, ensanchándose rápidamente en la mitad posterior presutural y cortadas antes de llegar a la sutura; sección postsutural corta, gruesa, poco marcada. Fa-

jas laterodorsales casi tan anchas como largas en la presutura y en forma de triángulo rectangular con el cateto longitudinal equidistante y paralelo con las líneas de DCP y IALP, y extendido hasta el nivel de la IALP posterior. Propleura, prosterno, barreta, declive postal y placas lateropostescutelares, calvos. AC, 4 + 4, la ACA posterior cerca de la sutura. DC, 4 + 4. IAL, 1 + 3, la IALP posterior decididamente más fuerte que las anteriores. SAL, 1 + 3, todas fuertes y en línea recta. IPAL, no diferenciada. PAL, 4; la preinterna, 2.70, la externa, 1.75, la interna piliforme y la pre-externa debajo de la línea y subigual a la mitad de la externa. HM, 6. IHM, 2. PHM, 1, apenas más cerca de la SALA que de la IHMP. PRPL, 2. ESP, 3. STPL, 2 + 1, la intermedia colocada casi verticalmente debajo de la anterior. STPLP, 1.40. PTPL, 2, la PTPLP, 1.60, y muy arqueada.

Escutelo, 1.25 × 2.30, ocre pardusco con el ápice amarillento, todo con pruina blanquecina. B, 2.70, subiguales a las ANG. PRB, 0.90. PB, 2 veces la PRB. AP, 1.65, cruzadas. PRAP en la línea interangular y muy aproximadas. DSC, 8-10 en los 2/3 apicales del disco, las posteriores más fuertes que las anteriores.

Abdomen castaño rojizo, el I, con excepción del borde apical a cada lado del 1/5 mediano dorsal y la superficie ventral, y una faja mediano dorsal que continua desde la oquedad del I hasta cerca del ápice abdominal, donde pierde su intensidad, negruzcos. Todos los segmentos con pruina fugitiva blanquecina, que se destaca con más intensidad a cada costado y en los bordes basales de los segmentos. Pelos abdominales, negros, cerdosos y reclinados. I con 1 LM. II con MDM fuertes y 1 LM. III con 6 DM y 2 LM; las VM poco diferenciadas. IV con 8 DDSC en hilera transversal en la mitad apical, 10, PRAP subhorizontales, 16 AP y numerosas VDSC. Esternitos negruzcos; II, III y IV descubiertos en forma triangular pero en toda su longitud, y provistos de AP y pocos DSC; V pardo rojizo obscuro brillante, glabro, los lóbulos apicales con pelos cerdosos cortos y apenas la mitad del largo del segmento basal.

Patas negruzcas con tibias ocráceas subparduscas; los fémures con pruina blanquecina. Borde caudal de las coxas posteriores finamente negro pilosos. Tibias intermedias con 6 AD, de las cuales la basal y las dos apicales son muy cortas, 1 AV, 4-5 PD apenas diferenciadas y 2 P débiles.

Alas, 8.00 × 3.10, subhialinas con nervaduras ocráceas. Charretera, pardo ocrácea. Basicosta, ocrácea. Costigio, pálido amarillento. Prestigma, 1.90; estigma, 1.20; postestigma, 2.00; radiocosta, 0.60; distocosta, 0.10; apéndice, 0.10; sección apical, 0.90. M2: 1.50 + 1.80 + 0.55. Codillo subrectangular, aproximadamente 1 3/5 veces más lejos del ápice alar que del borde posterior y separado de éste por casi la mitad del ancho alar transcodillar. M1, 1.70, el 1/7 basal formando ángulo de 120° con la sección apical, ésta subrecta. M3, 1.05, los 3/4 distales subrectos, formando ángulo de 145° con el 1/4 basal. C1: 2.60 + 1.20, la sección api-

cal pigmentada en el $1/4$ basal. CS apenas diferenciada. Espinulas costales llegan hasta el $1/3$ apical de la radiocosta. Prefurca y extremo basal de la R5 con 4 cerdas dorsales y 4 ventrales. Escamas blanco opalinas con reborde pálido ocráceo y flequillo blanquecino sedoso muy corto. Balancines claro amarillentos con el capítulo obscurecido.

Largo. — 10.00 mm.

Holotipo. — Un macho procedente de la Rioja, agregado a la colección del Museo de la Plata por el autor.

GYMNOCUPHOCERA, g. nov.

Genotipo, *Gymnocuphocera cordubensis*, sp. nov.

Por la clave de Townsend de géneros muscoideos de la región húmeda tropical de América (1927), este nuevo género se coloca cerca de *Gymnomopsis*, T. T. distinguiéndose principalmente por la propleura calva. De *Andinomyia*, T. T. se separa por tener el eje antenal decididamente más corto que la altura cefálica.

Gymnocuphocera cordubensis, sp. nov.

Macho. — Cutícula cefálica blanquecina con el occipucio, placa ocelar y mayor parte de las parafrontalias, negruzcos, revestido todo con pruina blanquecina intensa. Frontalias amarillo claro, ocráceo, rojiza en la región ocelar. Ancho cefálico, 4.10; altura, 3.00. Eje antenal, 2.30; vibrisal, 2.05, y el oral, 2.60. Perfil frontofacial, 1.75 + 2.10, con ángulo de 98° . Frente, 1.40 < 1.85, de perfil subrecto. Frontalia, 0.45 < 0.75, solo con pelitos negros cortos marginales. Parafrontalias, 0.45 < 0.80, poblado de pelitos negros esparcidos. Parafacialias, 0.50 (0.90 > 0.40) con dos hileras irregulares de pelos blancos de puntas curvadas, en la mitad externa, y que llegan hasta las FR anteriores. Facialias, 0.30, convergentes en el $1/4$ inferior, donde presenta 10-12 pelitos negros cerca de las FCL. Lámina facial, 1.25, $1\frac{1}{3}$ veces más alto que ancho, de sección anchamente convexa y perfil recto, proyectándose ampliamente éste entre las facialias en toda su extensión. Epistomio, 0.65 \times 1.00 con ángulo facioepistomal de 130° . Mejillas, 1.10, subplanas y con numerosos pelos largos curvados, blanquecinos y brillantes. Ojos, 2.25 \times 1.30, glabros. Postórbidas con hilera de pelitos negros anterior a las PO. Occipucio enteramente revestido de pelos largos mates blanquecinos. FR, 6 pares en hileras que se divergen en las 3 anteriores. La FRA en el nivel del $1/3$ apical del II antenal. Exterior a éstas, otras 2 FR, apenas más cortas. FROR, 2 en la línea de las FR pero decididamente más robustas y largas que éstas que miden 0.90 y son cruzadas. VRI, 1.80, reclinoconvergentes y cruzadas. VRE, 1.80, reclinodivergentes. OC, 1.10, gruesas, proclinodivergentes. Placa ocelar subhorizontal

con pelitos finos negros. POC, paralelas, subaciculares y apenas más largas que las PVR. PO, 20 en casi todo el arco postorbital, las del 1/4 superior, decididamente más largas y curvadas. FCL, 6 en el ángulo vibrisal, las 3 inferiores fuertes, 1.25. VB, muy robustas. PVB, 3-4. PRSTM, 5. Estas y las PVB subiguales a las FCL inferiores.

Orificio oral, 2.40×1.00 , el borde posterior escutiforme, el anterior subtruncado. Haustelo, $2.00 \times 0.30 > 0.20$, negro luciente, glabro, finamente transverso-estriolado. Labela, 0.60, negruzca, subperpendicular. Palpos no desarrollados.

Antenas claras, ocre rojizas, con el III negro, cinereo pruinoso. I, 0.30, perpendicular con el plano frontal. II, 0.60. III, 1.25×0.75 , muy comprimido; el canto ventral subrecto, el dorsal, suavemente arqueado desde la base hasta el ápice. Arista negra; I, 0.15×0.05 ; II, 0.40×0.07 ; III, 1.10, micropubescente, ensanchado y ligeramente comprimido en los 2/3 basales.

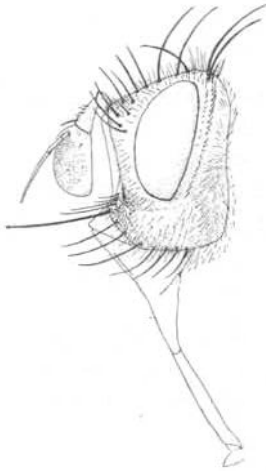


Fig. 25. — *Gynnocuphocera cordubensis*, gen. et sp. nov.: cabeza

Cutícula torácica negra con los lóbulos humerales y postalares, los declives supra y postalares y el mesonoto al exterior de las IALP, ocráceos; con revestimiento de pelos negros finos y pruina cenicienta. Fajas mesonotales nítidas; las submedianas divergentes y finas en la presutura y cortas y anchas en la postsutura, y cortadas anterior a la sutura. Las laterodorsales subtriangulares en la presutura y cuneiformes en la postsutura. Propleura, prosterno y placas lateropostescutelares, calvos. Declive postalar y barreta, negro-pilosos. AC, 2 + 3, todas fuertes, la ACA posterior, muy alejada de la sutura. DC, 3 + 4, fuertes. IAL, 1 + 3, la IALA colocada al interior de la línea. IPAL poco diferenciada, piliforme. SAL, 1 + 3, todas fuertes. PAL, 4, la interna piliforme, la pre-externa débil, menos de la mitad de la preinterna que es la más fuerte (3.00). HM, 6. IHM, 1 fuerte. PHM, 1. PRPL, 2, la inferior débil. ESP, 2, la inferior también débil. STPL, 3, la intermedia inferior y equidistante entre la anterior y la posterior. PTPL, 2, la posterior decididamente más gruesa y larga que la STPL (1.75).

Escutelo, 1.20×2.50 , ocre rojizo con pruina amarillenta y pelos negros. B y ANG subiguales, 2.95. PRB subigual al 1/3 de la B. AP, 1.30, suberguidas y cruzadas cerca del medio. PRANG equidistante entre la B y la ANG, un poco interior a la línea entre éstas y apenas más largas que la PRB. DCS, 1 par bien separadas en el 1/3 apical y subiguales a las PRB.

Abdomen, 5.50×5.00 , color naranja claro luciente, con la base del I y un triángulo invertido que se proyecta de ésta y que termina en el medio

del II, negros. IV con mancha grande irregular pardo oscuro en la mitad apical. IV con pruina blanquecina que no invade la mancha oscura apicodorsal; el II y III también con mancha triangular alargada mediano-basal de pruina blanquecina que llega a tocar el borde apical del segmento con el ápice. Todos los segmentos revestidos de pelitos cerdosos negros. I ahuecado hasta el borde posterior y provisto de 1 LM. II con MDM muy fuertes y 2 LM, la inferior decididamente más corta. III con 4 DM subiguales (2.40), 2 LM y 6 VM, éstas muy débiles. IV con hilera transversal de 8 DSC y 10 PRAP en la $1/2$ apical del segmento, y aproximadamente 12 AP horizontales, débiles. Esternitos II, III y IV, estrechamente expuestos y en forma triangular, el III y el IV con las bases ocultas, pero los tres provistos de AP bien desarrolladas; V con pelitos negros en la sección basal, los lóbulos apicales $1\ 1/4$ veces el largo de la sección basal.

Patas negruzcas con pruina plateada con las tibias ampliamente rojizas, con una línea negra en el canto dorsal. Las uñas pardo oscuro con puntas negras. Borde caudal de las coxas posteriores negro piloso. Tibias intermedias con 4 AD fuertes en la mitad basal, 2 PD, y 1 V casi en el $1/3$ apical.

Alas, 9.25×3.60 , apenas ahumadas, subhialinas, ligeramente amarillentas en el $1/4$ anterior de la mitad basal, R6 envuelta por una manchita débil pardusca. Charretera y basicosta, ocráceas; costigio amarillento, las nervaduras claras, ocre parduscas. Prestigma, 2.10; estigma, 1.30; postestigma, 2.25; radiocosta, 0.80; distocosta, 0.15 con apéndice de 0.12; sección apical, 1.10. M2: $1.95 + 1.75 + 0.80$. Codillo rectangular, anguloso, $1\ 3/4$ veces más lejos del ápice alar que del borde posterior y separado de éste por $4/9$ del ancho alar transcodillar. M1, 2.00, retrodoblado en el $1/6$ basal. C1: $2.70 + 1.45$, la última sección pigmentada en el $1/10$ basal. M3, 1.30, el $1/5$ proximal perpendicular. CS ventral, apenas 2 veces las espínulas próximas. Espínulas costales continuadas hasta la M1. Prefurca y base de la primera sección de la R5 con 5 cerdas dorsales y 6 ventrales, éstas más finas que las primeras. Escamas y escamillas blanco opalinas con reborde amarillento y flequillo sedoso blanquecino subigual al reborde. Balancines negruzcos con bases claro ocráceos.

Largo. — 12.00 mm.

Holotipo. — Un macho en la colección del Museo de La Plata procedente de Los Cocos, provincia de Córdoba, III-1937, presentado por el autor.

METAGYMNOPSIS, g. nov.

Genotipo, *Metagymnopsis misionensis*, sp. nov.

Cerca de *Gymnopsis*, T. T., distinguiéndose por las propleuras calvas y la M1 sin ondulación. Otros caracteres detallados en la descripción del genotipo que sigue:

Metagymnopsis misionensis, sp. nov.

Macho. — Cutícula cefálica blanquecina con la mitad superior del occipucio, parafrontalias y placa ocelar, negruzcas, tedo revestido de pruina densa blanco amarillenta. Frontalia ocre clara. Ancho cefálico, 3.75; altura, 2.75. Eje antenal, 2.25; vibrisal, 2.00; oral, 2.30. Perfil frontofacial, 1.75 + 1.93, con ángulo de 110°. Frente, 1.25 < 1.60, de perfil recto. Frontalia, 0.25 < 0.65, con algunos pelos finos marginales negruzcos. Parafrontalias, 0.50 < 0.60, subparalelas, con pelos finos negruzcos, especialmente en la 1/2 superior. Parafacialias, 0.60 > 0.50, con pelos largos blanco amarillentos esparcidos. Facialias, 0.35, con algunos pelitos sedosos blanquecinos en el ángulo vibrisal. Lámina facial, 0.95, 1 1/4 veces

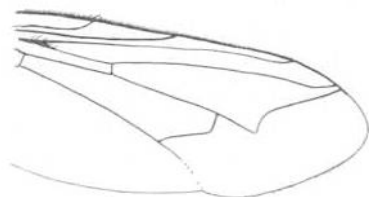


Fig. 26. — *Metagymnopsis misionensis*
g. et sp. nov.; ala

más alto que ancho, de perfil recto que se proyecta entre las facialias y sección anchamente convexa. Epistomio, 0.60 × 0.90, con ángulo facioepistomal de 130°. Mejillas, 1.10, subplanas, con pelos finos sedosos, blanco amarillentos. Ojos, 2.00 × 1.40, glabros. Triángulo ocelar horizontal, negro piloso. Mitad superior de las postórbis con algunos pelitos cortísimos negruzcos. Occipucio con pelos mates, blanco amarillentos. FR, 5 pares en líneas divergentes, la FRA colocada al nivel del medio del II antenal. FROR, 1 fuerte en línea con las 2 FROP. VRI y VRE fuertes, las VRE apenas más cortas. OC bien desarrolladas, proclinadas. POC y PVR subiguales y netamente curvadas. PO, 12 subiguales en los 3/4 superiores del arco postorbital. FCL, 3-4 cortas en el ángulo vibrisal. VB fuertes y cruzadas. PVB, 3, apenas más fuertes que las FCL. PRSTM, 4 fuertes.

Orificio oral, 2.00 × 0.70, el borde posterior angular y el anterior truncado. Haustelo, 1.50 × 0.30, glabro, castaño lustroso con microestrías transversas. Labela subcomprimida, 0.75 × 0.30, en línea con el eje haustelar. Palpos no desarrollados.

Antenas ocre rojizas, la mitad apical del III obscurecida, pardusca; el III con pruina clara cenicienta. I, 0.35, perpendicular. II, 0.70 × 0.19 < 0.25. III, 0.90 × 0.60, muy comprimido, con ápice truncado y el canto dorsal subparalelo con el ventral. Arista pardusca; el I muy corto; II, 0.20 × 0.05; III, 1.25, micropubescente y ensanchado en los 2/5 basales.

Cutícula torácica negra, las suturas pleurales y lóbulos postalares, ocre rojizos; todo revestido con pruina densa claro amarillenta. Fajas mesonotales bien marcadas, las submedianas muy delgadas, lineales y divergentes en la presutura, cortadas antes de llegar a la sutura y cortas y más anchas en la postsutura, donde apenas pasan las primeras DCP. Fajas laterodor-

—

sales en forma de triángulo escaleno en la presutura y cuneiforme en la postsutura, las manchas separadas por el largo de la presutural. Propleura, prosterno, declive postalar, placas lateropostescutelares y barreta, calvos. Pelos dorsales del mesonoto, negros; los pleurales y los laterales de los lóbulos humerales, blanco amarillentos. AC, 2 + 3; la ACA posterior muy alejada de la sutura. DC, 3 + 4. IAL, 1 + 3, todas fuertes. IPAL no diferenciada. SAL, 1 + 3. PAL, 4, la preinterna, 2.50, fuerte, la interna y la pre-externa, débiles. HM, 6. IHM, 1 fuerte en la línea IAL. PHM, 1, equidistante y en línea con la SALA y la IHM. PRPL, 2. ESP, 2. STPL, 3, la intermedia equidistante, pero bien debajo de la línea. PTPL, 2, la posterior 2.00, un poco más larga que la STPLP (1.65).

Escutelo, 1.10 × 2.10, negro con el 1/3 apical claro ocráceo, todo cubierto de pruina densa amarillenta, el dorso provisto de pelos negros y los costados con pelitos finos pálido amarillentos solamente. B, 2.90, subigual a la ANG. PRANG, 1.65, subiguales a las AP; éstas probablemente cruzadas. DSC, 1 solo par, subiguales a las AP. PRB no diferenciadas.

Abdomen, 5.00 × 4.00, claro ocráceo subluciente, el IV con pruina amarillenta; I, con una mancha triangular negra mediano dorsal cuyo ápice alcanza el 1/3 apical del II. Sutures dorsales entre el II y el III y entre éste y el IV, soldadas, la primera completamente borrada. Pelos dorsales y laterales, y las ventrales del IV, negros; los ventrales del I, II y III, amarillentos, sedosos. I con 1 LM. II con MDM fuertes y 1 LM. III con 8 M fuertes en hilera. IV con 12 DSC, 8 PRAP y 8 AP, éstas últimas finísimas y subhorizontales. Esternitos II y III con los 2/3 apicales descubiertos en forma triangular; III descubierto en toda su extensión. Lóbulos apicales del V solo con pelitos negros finos y subigual a la sección basal, ésta calva y de color pardo oscuro como también son los lóbulos. Esternitos I, II y III con pelos amarillos; el II, III y IV con 1 par de AP negras, el IV con pelos cerdosos negros.

Patas negruzcas con pruina blanco cenicienta y negro pilosas, las tibias rojizas con las extremidades y el canto dorsal negruzcos. Uñas ocráceas con puntas negras y subiguales a los dos tarsos distales. Distotarsos muy cortos, Borde caudal de las coxas posteriores con pelitos cortos amarillentos. Tibias posteriores con 6 AD de las cuales la primera y las dos últimas son cortas y débiles, 1 AV corta, y 3 PD.

Alas, 8.25 × 3.20, ligeramente ahumadas. Charretera y basicosta, ocráceas, costigio amarillento. Demás nervaduras ocre rojizas con la R6, M1 y M2 pardo oscuro. Prestigma, 1.80; estigma, 1.40; postestigma, 2.05; radiocosta, 0.75; distocosta, 0.01; apéndice, 0.01; sección apical, 0.90. M2: 1.60 + 1.90 + 0.75. Codillo rectangular, 1 5/7 veces más lejos del ápice alar que del borde posterior y separado de éste por 2/5 del ancho alar transcodillar. M1, 1.60, con los 5/6 apicales rectos. M3, 1.00, el tercio basal perpendicular y formando ángulo de 130° con el resto que es subrecto. C1: 2.75 + 1.15, la sección apical pigmentada en el 1/4 basal. CS

aproximadamente 2 veces las espinulas costales. Estas llegan al ápice de la R5. Prefurca y extremidad basal radial con 4-6 cerdas dorsales y 4-5 ventrales. Escamas y escamillas blanco opalinas con rebordes ligeramente ocráceos y flequillo corto sedoso del mismo color. Balancines amarillos.

Largo. — 10.20 mm.

Holotipo. — Un macho procedente de Misiones, 19-VI-909, en la colección del Museo de La Plata.

***Metagymnopsis haywardi*, sp. nov.**

Hembra. — Cutícula cefálica blanquecina, la mitad superior del occipucio, triángulo ocelar y las parafrontalias, negruzcas. Todo revestido con pruina densa blanco amarillenta. Frontalia amarillo ocráceo. Ancho cefálico, 4.50; alto, 3.50. Eje antenal, 2.50; vibrisal, 2.25; oral, 2.50. Perfil frontofacial, 2.00 + 2.20, con ángulo de 120°. Frente, 1.40 < 2.30, plano y de perfil recto. Frontalia, 0.30 < 0.75, con pelitos negros marginales convergentes. Parafrontalias, 0.70 < 0.90, con pelitos negros, especialmente en la 1/2 posterior. Parafacialias, 0.90 > 0.75, con pelos finos blanco amarillentos esparcidos, algunos de los cuales llegan hasta el nivel de la FROPA. Facialias, 0.30, con algunos pelitos negros en el ángulo vibrisal. Lámina facial, 1.00; apenas más alto que ancho, de sección anchamente convexa y perfil subrecta, proyectándose en toda su extensión entre las facialias. Epistoma, 0.60 × 0.80, con ángulo facioepistomal de 130°. Mejillas, 1.20, apenas convexas, con pelos blanco amarillentos, esparcidos. Ojos, 2.50 × 2.40, glabros. Triángulo ocelar horizontal, negro piloso. Mitad superior de las postórbitas con pelitos negros. Occipucio con pelos blanco amarillentos mates. FR, 4 pares fuertes en líneas divergentes, la FRP al nivel de la FROPA, y la FRA al nivel del 1/3 basal del II antenal. FROP, 2 fuertes. FROR, 2, la FRORA al nivel de la FROPP. VRI y VRE fuertes. OC proclinalas, divergentes, y subiguales a las FRP. POC y PVR subaciculares, las primeras apenas más largas que las últimas. PO, aproximadamente 10 subiguales en los 3/4 superiores del arco postorbital. FCL, 2 débiles en el ángulo vibrisal. VB fuertes, cruzadas y horizontales. PVB, 3, apenas más del 1/3 de las VB. PRSTM, 4 subiguales a la 1/2 de las VB.

Orificio oral, 2.25 × 0.75, con borde posterior escutiforme, angular y el anterior subtruncado. Haustelo 1.50 × 0.40, castaño rojizo y microestriado transversalmente. Palpos no diferenciados.

Antenas ocráceas, el III pardo obscuro con excepción de una pequeña mancha basoventral en la cara externa, y la mitad basal de la cara interna. I, 0.25, subperpendicular; II, 0.70, subcónico; III, 0.70 × 0.35, comprimido, subparalelo, con ápice anchamente redondeado. Arista, pardusca, el I muy corto; II, 4 veces más largo que ancho; III, 1.35, ensanchado en los 2/5 basales y micropubescente.

Cutícula torácica ocrácea con el dorso del mesonoto, negro. Lóbulos hu-

merales y postalares ocráceos. Todo revestido de pruina amarillenta muy densa, destacándose las fajas mesonotales. Estas parecidas a las de *M. missionensis*. Pelos dorsales negros, los pleurales amarillos claros. Propleura, prosterno, placas lateropostescutulares, declive postal y barreta, calvos. AC, 3 + 3, la ACA posterior alejada de la sutura. DC, 3 + 4. IAL, 1 + 3, la IALA y la IALP anterior, débiles, subiguales a la mitad de las posteriores. IPAL no diferenciada. SAL, 1 + 3, la SALA subigual a la 1/2 de las SALP. PAL, 4, la externa y la preinterna fuertes, la interna muy débil. HM, 5. IHM, 1, subigual a las HM. PH, 1, equidistante y en línea con la IHM y la SALA. PRPL, 1 fuerte y 1 débil. ESP, 2. STPL, 3 subiguales, equidistantes, la intermedia poco debajo de la línea; entre la intermedia y la STPLP, una cerda negra. PTPL, 2 la PTPLP, 2.25, 1 1/2 veces la STPLP (1.50).

Escutelo, 1.25 × 2.50, ocráceo con pruina densa amarillenta, el borde basal estrechamente negruzco. Pelos dorsales negros; los latero-basales pálido amarillentos. B y ANG subiguales, 2.75. AP, 1.40, cruzadas. DSC 2 pares, el exterior equidistante entre la B y la ANG, pero un poco retirada de la margen. PRAP, 0.90, fuertes, subaciculares,

Abdomen ocre rojizo con excepción de un punto negruzco mediano dorsal en la extremidad basal del I. IV con pruina amarillenta inestable como también en el II y III, pero con menos intensidad. Pelos dorsales negros, los ventrales del I y II, blanco amarillentos, el borde de este último con VM negras finas. Suturas dorsales entre el II y III y entre el III y IV, soldadas, completamente borradas entre los dos primeros en la región mediano dorsal. I con 1 LM. II con MDM fuertes y 2 LM, la ventral débil. III con 8 DM, el par mediano colocado anterior a la línea, y 1 LM. IV con hilera interrumpida de 6 DDSC, 6 VDSC a cada lado, 16 PRAP (dorsales y ventrales) y 16 AP, las ventrales más fuertes y las dorsales finas. Esternitos ampliamente descubiertos en toda su extensión, los 4 anteriores con pelos amarillentos; II con un par de AP negros fuertes; III con un par de DSC y de AP; IV y V con 3 AP y 2 DSC. Esternoteca pardusco y negro piloso.

Patas claro ocráceas con pruina blanco amarillenta, los tarsos negruzcos. Coxas y trocánteres con pelos pálido amarillentos, los fémures, tibias y tarsos solamente con pelos negros. Uñas parduscas con puntas negras, subiguales a los distotarsos. Tibias intermedias con 6 AD (2 débiles), 1 AV, 4 PD débiles y 2 P. Tibias posteriores con las cerdas dispuestas en la forma indicada para la especie anterior. Borde caudal de las coxas posteriores con pelitos finos amarillentos.

Alas, 9.00 × 3.75, medianamente ahumadas con la mitad anterior de la mitad basal amarillo pardusco, visto por transparencia, especialmente los bordes de las nervaduras, inclusive la R6. Charretera y basicosta claro ocráceas. Costigio amarillo claro, demás nervaduras parduscas. Prestigma, 2.00; estigma, 1.50; postestigma, 2.50; radiocosta, 0.95; distocosta, 0.20; apéndice, 0.17; sección apical, 0.90. M2: 1.90 + 2.10 + 0.94.

Codillo bruscamente redondeado, con ángulo de 99° , 2 veces más lejos del ápice alar que del borde posterior y separado de éste por $2/5$ del ancho alar transcodillar. M_1 , 2.05, los $7/8$ apicales subrectos. M_3 , 1.25, el $1/3$ basal y el $1/3$ apical perpendiculares con la M_2 y la C_1 respectivamente. C_1 : $3.20 + 1.20$, la sección apical pigmentada en el $1/3$ basal. CS más gruesa pero apenas más larga que las espinulas costales, éstas llegan al ápice de la R_5 . Prefurca y extremidad basal radial con 6-7 cerditas dorsales y 5-6 ventrales. Escamas opalinas, blanco amarillentas, las posteriores con el reborde externo orillado de pardusco; flequillo blanquecino, apenas más largo que el reborde. Balancines claro ocráceos.

Largo. — 11.00 mm.

Holotipo. — Una hembra procedente de Misiones, 21/VII/34, Hayward leg. agregada a la colección del Museo de La Plata por el autor.

PROSTEATOSOMA, g. nov.

Genotipo *Prosteatosoma lineata*, sp. nov.

Este nuevo género posee los caracteres indicados en las claves de Townsend (1936, pp. 193-195) para el género *Aphriosphyria* T.T., pero se distingue de éste por la hilera de FCO continuada hasta las FR, VRI cruzadas, 4 ACA y 4 ACP. Además la hembra sólo presenta 2 FROP y los palpos son más cortos.

Prosteatosoma lineata, sp. nov.

Hembra. — Cabeza claro amarillenta con las parafrontalias, placa ocelar y occipucio, negruzcos; frontalia pardo rojizo. Toda la cabeza con pruina blanquecina densa que desaparece de las parafrontalias cuando observadas de frente. Ancho cefálico, 4.60; altura, 3.50; eje antenal, 2.90; eje oral, 3.00. Frente 1.75 en el vértice, ensanchándose hasta 2.50 en el nivel antenal. Frontalia estrechándose a 0.35 en la mitad de su largo donde mide menos que la mitad del ancho parafrontal (0.90) y desde ahí ensanchándose hasta 0.85 en el nivel antenal, donde la parafrontalia mide 1.10; brazos superiores anchos; más de la mitad del ancho de la placa ocelar; bordes laterales con muy escasos pelitos negros, cortos, rectos y convergentes. Parafrontalias con algunos pelitos negros cortos, rectos, más abundantes en la mitad posterior, y con 2-3 series irregulares de cerdas que duplican o triplican las FR. Parafacialia, 0.80, $4/5$ del ancho de la lámina facial (1.00); estrechándose un poco hacia abajo: tercio externo con una serie irregular de 10 cerditas finas que acompañan a las FCO. Facialias, 0.45, apenas divergentes y con la sección vibrisal poco convergente y con 5-6 cerditas externas y 3-4 más cortas e internas a cada lado de las FCL. Lámina facial convexa, apenas hundida del plano de las facialias y apenas más alta que ancha. Epistomio 1 $1/3$ veces más ancho que largo, estrechándose

hacia su ápice. Muesca facial calva, el $\frac{1}{3}$ interno fuertemente entumecido contra el ángulo externo de las faciales. Mejillas, 1.50, $\frac{3}{8}$ del largo ocular; con 12-14 cerdas pilosas esparcidas y algunos pelitos muy cortos cerca de la muesca. Ojos calvos. Mitad superior de las postórbitas con 2-3 hileras irregulares de pelitos microscópicos. Epi, para y metacéfalos sólo con pelos blanco amarillentos. FR, 13-16 en líneas convergentes hasta la $\frac{1}{2}$ de la línea ocelantenal y luego divergentes y suavemente arqueadas que llegan al nivel del $\frac{1}{3}$ distal del II antenal; 4-6 de los pares supra-antenas cruzadas. FROP, 2, algo divergentes. OC faltan, placa ocelar sólo con pelitos débiles., VRI, 2.00, cruzadas. VRE, 1.25, fuertemente divergentes. POC y PVR subiguales a la mitad de las VRE y colocadas en la línea postorbital. PO, 20 subiguales en los $\frac{3}{4}$ superiores. FCO, 9-10 en línea oblicua desde las FR; las 4-5 inferiores decididamente más fuertes (0.90). FCL, 4-5 en línea en la sección vibrisal y subiguales a las PVB (0.80). VB, 1.30, cruzadas pero débiles. PVB, 6-7 subiguales y apretadas. PRSTM, 3-4 casi tan largas como las VB.

Haustelo negro luciente apenas $\frac{4}{7}$ de la altura cefálica. Labela reducida con escasas cerdas rubeas. Palpos, 0.47, amarillentos, filiformes y con 3 cerdas apicales negras, apenas más largas que el palpo.

Antenas con el I y II ocre rojizos, débilmente pruinosos; III negro con pruina densa gris blanquecina. III, 0.70, apenas más corto que el II, 0.80, subinflado, los bordes dorsales y ventrales subparalelos y apenas convexas y el ápice ancho. Arista negruzca; I, 0.10, apenas 2 veces más largo que ancho; II, 0.15, claviforme; III, 1.00, apenas $\frac{1}{3}$ veces el III antenal, con el $\frac{1}{3}$ basal hinchado y sin pubescencia.

Tórax negro con el declive supra-alar y el postalar pardo amarillento oscuros; suturas posterior e inferior mesopleural, rojizas. Pruina torácica débil, blanquecina, e uniforme, las fajas mesonotales apenas dibujadas en la presutura. Pelitos mesonotales y pleurales, negros. Propleura, prosterno y placas latero-postescutelares, calvos. Declive postalar con un grupo de 5-6 pelos negros fuertes. AC, 4 + 4, la ACA posterior y la ACP anterior cerca de la sutura y más débiles. DC, 4 + 5, la DCP posterior 2 veces más gruesa y $\frac{1}{3}$ veces más largo que la penúltima DCP. IAL, 1 + 3, la primera IALP notablemente más corta y fina. SAL, 1 + 3, la SALA colocada al interior de la línea. PAL, 4, la intraexterna y la interna muy débiles. HM 6. IHM, 2. PHM, 1, apenas más corta que la IHM posterior. PRPL y ESP., 2; la PRPL posterior apenas más fuerte y larga que las otras. MSPL, 9; mitad superior del disco mesopleural con 13-15 acículas. STPL, 3; la intermedia debajo de la línea y casi 3 veces más lejos de la posterior que de la anterior. PTPL, 2, la anterior apenas más corta que la STPL posterior.

Escutelo pardo amarillento subluciente y débilmente pruinoso con los ángulos latero-basales, negruzcos. B y PRANG fuertes, subiguales (3.00), 2 veces el largo escutelar. Entre las ANG, y casi en línea, 2 pares de cerdas

aciculares subiguales a la $1/2$ de las ANG. PRB y PB subiguales a $3/4$ del largo de la B, la PB colocada arriba de la línea marginal. DSC aproximadamente 20; las premarginales arqueadas y largas, las demás, subaciculares y progresivamente más cortas hacia la base escutelar.

Abdomen rojo anaranjado luciente; el I y II con una faja mediana longitudinal negra que mide $1/6$ del ancho del segmento, que nace en una mancha negra semicircular en el I y termina en una mancha negra grande en el IV, que abarca toda la superficie dorsal y ventral del segmento; bordes interno ventrales de los tergitos intermedios, ennegrecidos. I solo con 1 LM. II con 2 pares de MDM y 2 LM. III con 14 M de las cuales 10 son dorsales. Mitad apical del IV con numerosas DDSC (30) y una serie completa de AP más finas y cortas; VDSC, 12 a cada lado del hipopigio. Esternitos negros, con numerosas cerdas esparcidas, con excepción del I y de la esternoteca; II, III y IV más largas que anchas. Hipopigio negro.

Patas enteramente negras con pulvilos blanquecinos cortos. Tibias intermedias con 5 AD; 6 PD, de las cuales la cuarta, la más larga, solo mide $1/2$ veces el ancho máximo tibial; 2 P; y 2 V, la primera muy corta.

Alas apenas ahumadas con nervaduras pardo ocráceas. Charretera negro aterciopelada. Basicosta y costigio ocráceos. Estigma, 1.25; postestigma, 2.40; radiocosta, 0.80; distocosta, 0.15. Costa prolongada por 0.15 desde el ápice de la M1, éste separado del ápice alar por 1.40. Penúltima sección de la M2, 2.45, $1/3$ veces la primera (1.75) y más que 4 veces la última (0.60). Codillo subagudo, colocado en la $1/2$ del ancho y a 2.90 del ápice alar. M3, 1.45, más que $2/3$ veces el precodillo; un poco arqueada exteriormente en los $3/5$ anteriores. Primera sección de la C1, 3.00, $1/5$ veces la última (1.75), ésta solamente pigmentada en al $1/11$ proximal. CS no diferenciada. Prefurca radial con 5 cerdas medianas dorsales y 5 ventrales. Escamas subopalinas con el reborde pardo ocráceo en la $1/2$ externa y ennegrecida en el borde interno; flequillo pardo dorado, apenas el diámetro de la nervadura. Balancines pardo negruzcos con la base ocráceo.

Largo. — 12.50 mm.

Holotipo. — Una hembra en la colección del Museo de La Plata y procedente de Lago Tar, Tío Marta, Terr. Santa Cruz; 28-II-1936 (236-36), M. Birabén, leg.

Vibrissomyia albilineata, sp. nov.

Hembra. — Cutícula cefálica blanco amarillenta; parafrontalia, para y epicéfalos y triángulo ocelar, negruzcos; frontalia rojo ocráceo. Toda la cabeza revestida de pruina densa blanco amarillenta, con excepción de la frontalia. Altura de la cabeza, 3.50; ancho, 4.70; eje antenal, 3.00; vibrisal, 2.70 y el oral 3.20. Perfil frontal subrecto, 2.40, el ángulo occipito-frontal, 65°. Ángulo frontofacial, 110°, el facioepistomal, 110°. Perfil facial, 2.35. Frente 1.80 < 3.00. Frontalia, 0.45 < 0.80, calva. Línea antenoce-

lar, 1.80. Parafrontalias, 0.75 < 1.25, poblado de pelitos negros finos, los de los bordes internos, convergentes. Parafacialias, 1.20, subparalelas y con pelos negros en los 2/3 externos. Lámina facial, 0.90, 1 1/2 veces más alta que ancha, convexa, proyectándose en toda su extensión entre las facialias. Estas, 0.35, sólo con 2-3 pelitos cerca de las FCL. Epistomio, 0.70 × 0.81. Mejillas, 1.75, con pocos pelos largos setosos esparcidos; entre ellos, pocos pelos cortos, todos negros. Postórbitas micropilosas. Paracéfalos casi enteramente revestidos de pelos largos blanco amarillentos mates; algunos pelos finos negros se observan en hilera irregular debajo de las PO, y otros abundantes en la mitad inferior del borde externo. Placa ocelar negro pilosa. Ojos, 2.20 × 1.35, glabros. FR, 10 pares en las hileras internas que convergen en la mitad posterior y divergentes hasta horizontales en la mitad inferior, llegando al nivel del 1/3 basal del II antenal y el 1/5 externo de las parafacialias. Entre estas hileras y las órbitas, otra de 4 pares de FR y algunas cerdas finas entre éstas y las órbitas. FROP, 2 fuertes. FROR, 2, la posterior más débil que la VRE (1.80). VRI cruzadas, 2.35. OC fuertes, 1.20, proclinalas y divergentes. POC 2/3 de las OC; placa ocelar con pelos negros largos y finos. PVR bien desarrolladas. PO llegan hasta el 1/4 inferior del arco postorbital, seguido de pelos cerdosos negros irregulares hasta el borde oral. FCO, 2 fuertes, 1.35 y otra débil superior a éstas. FCL, 2 fuertes en serie con y subiguales a las 5 PVB. VB no diferenciadas de las PVB y FCL, muy cortas. PRSTM, 5 subiguales.

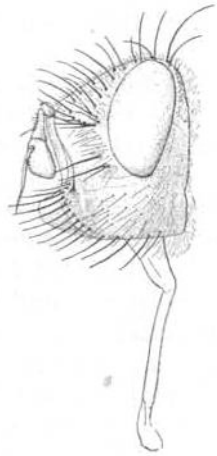


Fig. 27. — *Vibrissomyia albilineata*, sp. nov. : cabeza

Orificio oral, 2.70 × 0.80, estrechándose hacia el borde anterior (0.50), éste es subtruncado. Perfil oral horizontal, apenas levantada en la sección epistomal. Haustelo, 2.51, delgado, microestriado transversalmente. Labela comprimida, sublanceolada. Palpos no desarrollados.

Antena con el I y II anaranjados; el III con cutícula negra con pruina grisácea. I, 0.25, perpendicular con el plano frontal. II, 0.75, cónico. III, 0.80 × 0.30 < 0.55, los bordes laterales subrectos y el ápice subtruncado y oblicuo. Arista, 1.70, pardusco con la base negruzco; I, 1 1/2 veces más largo que ancho; II, 0.20, aproximadamente 3 veces más largo que ancho; III glabro y ensanchado en los 2/3 basales.

Cutícula torácica negra con los lóbulos postalares y las suturas pleurales, rojizas; todo con pruina claro grisácea y revestido de pelos finos negruzcos solamente. Propleura, prosterno, declive postalar y placas lateropostes-cutelares, calvas; barreta con escasos pelitos finísimos. Fajas mesonotales no diferenciadas o apenas marcadas sobre el borde anterior pronotal. AC, 2 + 3, todas fuertes; las ACA posteriores alejadas de la sutura. DC, 3 + 3,

subiguales. IAL, 1 + 3. IPAL, no diferenciada. SAL, 1 + 3. HM, 6. IHM, 1. PHM, 1, fuerte y subigual a la anterior. PAL, 4; la interna más fina; la preinterna más fuerte, 3.30, seguida por la externa, la pre-externa colocada debajo de la línea entre las otras. STPL, 3 (2 + 1), todas largas, la posterior, 2.27, PTPL, 2, la posterior más larga, 2.20, casi del largo de la STPLP. ESP y PRPL, 2, todas supracurvadas.

Escutelo, 1.60 × 2.90, claro rojo ocráceo con pruina muy escasa, el borde posterior desde las B, casi semicircular. B, 3.75. PRB, 2, subiguales, 1.75; la posterior, que a veces falta, es interna y equidistante entre la anterior y la B. ANG subiguales a las B. AP, 2.25, cruzadas. PRAP, 1.70. DSC, 8-10 en la mitad posterior. Disco y borde laterobasal, negro piloso.

Abdomen, 7.50 × 5.50. Cutícula negruzca subluciente con una mancha grande rojo ocráceo a cada lado del 1/4 mediano dorsal del II, III y mitad distal del I, y que se extiende sobre los costados hasta el 1/3 mediano ventral. Una línea mediana dorsal de pruina blanca intensa se extiende desde la base hasta el ápice abdominal. I solo con 2-3 LM y LDSC, éstas últimas poco diferenciadas. II con MDM fuertes (2.30) y 4-5 LM. III con hilera de 10 DM fuertes, 3.00, y 1-2 LM débiles. IV con numerosas DCS dorsales y ventrales, las AP numerosas y finas. Esternito I negro piloso; II estrechamente descubierto con 4 AP fuertes; III, IV y V ocultos en la 1/2 basal pero provistos de 3-4 AP, progresivamente más débiles. Segmentos genitales retraídos, el I con 14 AP bien desarrolladas.

Patas negruzcas, gris pruinosas con los 2/3 apicales de las tibias, claro rojizas. Tarsos anteriores dilatados. Borde caudal de las coxas posteriores, negro piloso. Tibias intermedias con 6 AD, la tercera y quinta, muy cortas; 1 AV y 1 P cerca del medio; y 6 PD, todas cortas con excepción de la tercera.

Alas, 10.70 × 4.00, ligeramente ahumadas con las bases subamarillentas. Charreteras ocre parduscas. Basicosta y costigio, amarillo blanquecinos. Nervaduras ocráceas. Prestigma, 2.50; estigma, 2.10; postestigma, 3.00; radiocosta, 0.90; distocosta, 0.17; apéndice, 0.25; sección apical, 1.20. M₂: 2.00 + 2.60 + 0.65. Codillo subrectangular, anguloso, 1 4/5 veces más lejos del ápice alar que del borde posterior, y separado de éste por 0.44 del ancho alar transcordillar. M₁, 2.20, retrodoblado en el 1/8 basal. M₃, 1.50, el 1/4 basal perpendicular; los 3/4 apicales subrectos, con ángulo ápico-interno de 120°. C₁: 3.50 + 1.40; la última sección pigmentada en el 1/4 basal. CS no diferenciada. Sétulas costales llegan hasta el ápice de la R₅. Mitad basal de la primera sección de la R₅ con 6 cerditas dorsales y otros tantos ventrales. Escamas claras translúcidas con reborde ocráceo y flequillo blanco sedoso, apenas más larga que el diámetro del reborde. Balancines claros ocráceos con capitulo pardo obscuro.

Largo. — 14.00 mm.

Macho. — Parecido a la hembra. Tarsos anteriores no dilatados y las uñas largas, decididamente más largas que el distotarso.

Cotipos. — Tres ejemplares procedentes de Valle Tunel, Santa Cruz, en la colección del Museo de La Plata.

VORIINI

NEOPAEDARIUM, g. nov.

Genotipo *Neopaedarium subauratum*, sp. nov.

Cerca de *Paedarium*, Aldrich, distinguiéndose por las parafacialias pilosas, las alas subhialinas, 3 DCA y PTPL diferenciadas. Otros caracteres detallados en la descripción del genotipo que sigue :

Neopaedarium, subauratum, sp. nov.

Macho. — Cutícula cefálica negruzca con las mejillas y facialias, blanquecinas y la frontalia subrojiza. Parafrontalias, placa ocelar, parafacialias y postórbitas, con pruina dorada. Lámina facial, facialias, mejillas y occipucio con densa pruina blanco cenicienta. Frontalias pardo rojizas. Altura cefálica, 1.30; ancho, 2.00. Eje antenal, 0.90; vibrisal, 0.60; el oral, 0.60. Perfil frontofacial, 0.90 + 1.00, con ángulo de 100° aproximadamente. Frente, 0.70 < 0.90, de perfil subrecto. Frontalia, 0.45 > 0.25 > 0.20. Placa ocelar prolongada hasta cerca de la mitad de la línea ocelantenal. Parafrontalias, 0.10 < 0.35, con escasos pelos negruzcos delicados. Parafacialias, 0.20 (0.35 > 0.12), con escasos pelitos negros que descienden desde las parafrontalias. Facialias, 0.15, solo con pocos pelitos finos en el ángulo vibrisal. Lámina facial 2 1/2 veces el ancho parafacial, poco hundido en los 2/3 superiores, de sección suavemente convexa y perfil subrecta. Epistomio tan ancho como la lámina y apenas 0.08 de largo suavemente procurvado. Mejillas, 0.60, planas o ligeramente ahuecadas, con escasos pelitos negros finisimos en el 1/3 inferior. Ojos, 1.20 × 0.90, calvos. Postórbitas calvas, empinadas. Occipucio plano, solamente poblado de pelos blancos mates. FR, 4 pares, cruzadas, las 3 superiores, en líneas suavemente divergentes, la FRA en el nivel del segundo 1/3 del II antenal. FROR, 2 pares, el anterior, paralelas y en la línea de las FR; el par posterior, divergentes y colocadas en la línea entre las VRI y la FROP posterior. FROP, 3, la posterior corta y fina, las anteriores fuertes. FCO, 3-4 fuertes. VRE 2/3 del largo de las VRI, éstas reclinadas, subparalelas. OC fuertes, proclinadas y divergentes. POC y PVR, subiguales, finas. FCL, 1 muy corta y fina cerca de las VB. Estas muy fuertes y cruzadas. PVB, 1-2, la mitad del largo de las VB y un poco más finas que las 3-4 PRSTM. PO, 25 en los 5/6 superiores del arco postorbital. GNO, 1 fuerte sobre la margen posterior.

Orificio oral, 0.70×0.55 , con bordes subparelos. Haustelo corto, ancho, retraído en la cavidad oral. Palpos, 0.55, amarillos con las bases en parte ennegrecidas; claviformes con la mitad distal ensanchada, supraclínada y provista de abundantes cerdas negras 1 1/2 veces el diámetro máximo del palpo.

Antenas con el I pardo rojizo; II, claro rojizo y el III, negro, con pruina cenicienta. I, muy corto. II, 0.35. III, $0.60 \times 0.20 < 0.25$, subparalelo, subinflado, con ápice anchamente redondeado en el ángulo dorsal. Arista negra; I y II cortos; III, 0.65, glabro, ensanchado en la mitad basal.

Cutícula torácica negra con pruina blanco cenicienta, más intensa en la presutura donde más se destacan las fajas apruinosas longitudinales. Las submedianas casi llegan a la mitad de la postsutura y las laterodorsales alcanzan el DCP prescutelar. Pleuras más o menos uniformemente pruinosas. Mesonoto y pleuras con pelos negros finos. Prosterno, propleuras, declive postalar y barreta, calvos. Placa lateropostescutelar con un penacho de pe-

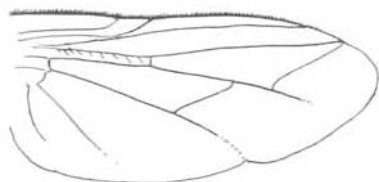


Fig. 28. — *Neopaedarium subauratum*, sp. nov.: ala

litos negros cerdosos. AC, 3 + 3, fuertes; las ACA posteriores tocando la sutura. DC, 3 + 3, IAL, 1 + 3, la IALA, corta y piliforme. SAL, 1 + 3; la SALA y la SALP posterior subiguales a la mitad de la SALP intermedia que mide 2.00 y es notablemente reforzada; SALP anterior muy reducida, apenas la mitad de la SALA y decididamente más corta que la DCP anterior. IPAL no diferenciada. PAL, 3, la intermedia, 2.30; PALE, 0.80 y la PALI, apenas 0.55. HM, 4, dos fuertes. IHM, 1 fuerte, PHM, 1 fina. STPL, 3, casi en línea y equidistantes, la STPLP, 1.35. PTPL reducido a un grupo de cerdas de apenas 0.40 de largo.

Escutelo negro con pruina blanco cenicienta, algo borrado o inestable sobre el 1/3 mediano del disco. ANG, 2.40, muy desarrolladas. B, 1.45. AP, 1.50, muy fuertes y cruzadas en el 1/6 apical. PRAP, largos, erguidos, equidistantes entre ellas y las AP. ANG, equidistantes entre las B y las AP. PRANG muy finas y cortas. DSC, 5-6 en hilera curvada transversal y 1-2 anteriores a esta serie.

Abdomen negro subluciente con los II y III con pruina blanco cenicienta, inestable, más intensa en las bases de los segmentos. IV con pruina dorada densa en la mitad basal; mitad apical subluciente. I, solo con 2 LM. II con MDM fuertes y 2 LM. III con un par de MDM (1.25) muy fuertes, 2 LM fuertes, y 3-4 VM finas a cada lado. IV con hilera transversal de 10 DSC fuertes en el 1/3 apical, y 10 AP finas y más cortas. Esternitos II, III y IV con el 1/4 apical descubierto en forma subtriangular y con un par de AP finas; V profundamente dividido.

Patas negruzcas con pruina cenicienta. Borde caudal de las coxas poste-

riores, calvo. Tibias intermedias con 6 AD, dos muy fuertes y 4 cortas; 2 PD cortas y 1 V corta. Tibias posteriores con 6 AD, de las cuales 2 son casi 2 veces el largo de las otras que son cortas; 2 PD medianas; 2 AV cortas y finas.

Alas, 4.25×1.80 , subhialinas. Charretera negra; basicosta, pardo negruzco, costigio claro amarillento, nervaduras testáceas, claras, con la M1 y la M3, pardo oscuras. Prestigma, 1.20; estigma, 0.33; postestigma, 1.65; radiocosta, 0.45; distocosta nula, la 5R cerrada en la costa; apéndice, 0.10; sección apical, 0.65. M2: $1.20 + 1.10 + 0.42$. Codillo anguloso, rectangular, con apéndice largo de 0.25; $1 \frac{2}{3}$ veces más lejos del ápice alar que del borde posterior y separado de éste por aproximadamente la mitad del ancho alar transcodillar. M1, 1.05, subrecto apenas retrodoblado en el $1/10$ basal. M3, 0.75, subrecto. C1: $1.55 + 1.10$, la última sección pigmentada en el $1/5$ basal. CS casi dos veces las espinulas próximas. Estas llegan hasta la mitad de la radiocosta. Prefurca y primera sección R5 con 10-11 cerdas dorsales que llegan al R6; prefurca con 3 cerditas ventrales. Escamas y escamillas blanco subopalinas, las primeras con reborde y flequillo corto blanquecinos. Balancines pardo negruzcos.

Largo. — 6.50 mm.

Cotipos. — Dos machos procedentes de Salta, 10-VIII-1937, criados por el entomólogo Pablo Koehler de orugas de noctuidos halladas en plantas de papa.

Voria ayerzai (Brèthes) Blinhd.

Plagia ayerzai, Brèthes in lit.

Macho. — Cutícula cefálica negra con la frontalia y mayor parte de las mejillas, rojizas; placa ocelar y $3/4$ superiores de las parafrontalias con pruina sub bronceada, demás cutícula cefálica con pruina blanco plateada. Altura cefálica, 2.10; ancho, 2.80. Perfil frontofacial, $1.10 + 1.05$, con ángulo anchamente arqueado de 120° . Frente, $0.90 < 1.20$, de perfil arqueado. Frontalia, 0.25, subparalela. Parafrontalias, 0.40 ($0.15 < 0.40$), con pocos pelos negros finos. Placa ocelar se extiende hasta la mitad de la línea antenocelar. Parafacialias, 0.20 ($0.40 > 0.12$), sólo con pocos pelitos negros en la mitad superior. Facialias, 0.20, con escasos pelos negros en la entumescencia vibrisal. Lámina facial, 0.70, $1 \frac{1}{4}$ veces más alta que ancha; poco hundida y de sección y perfil subrectos. Epistomio, 0.10×0.70 , con ángulo facioepistomal de 140° aproximadamente. Mejillas, 0.45, planas, el disco calvo. Ojos, 1.55×0.95 , glabros. Postórbis calvas. Occipucio subinflado y solamente poblado de pelos blanquecinos mates. FR, 4 pares en líneas divergentes, la FRA en el nivel del ápice del II antenal. FROB, 2 fuertes en la línea de las FR. FROP, 3 la FROPA casi 2 veces la FROPP. OC proclino divergentes. VRI, 1.20, subparalelas y reclinadas. VRE, $3/4$ de las VRI. POC y PVR subiguales y aciculares. FCO muy

fuerte, proclinada y colocada cerca y en la línea de las FR. FCL, 1-2 cortas cerca de las VB; éstas fuertes, subhorizontales y en el nivel oral. PVB, 1 fina. PRSTM, 3 fuertes y 3-4 cortas internas en la mitad posterior del borde oral. GNOCC, 1 fuerte proclinada. PO, 25 aproximadamente, subiguales, en los 4/5 superiores del arco postorbital, seguidas por una hilera de pelos negros finos que desciende hasta la GNOCC.

Orificio oral, 0.90×0.60 . Haustelo corto, grueso y negro. Palpos, $0.70 \times 0.07 < 0.15$, amarillentos con la mitad basal obscurecida; los 2/3 distales ensanchados y con cerdas largas ventrales (0.22) y otras apicales y dorsales más cortas.

Antenas negras; el II pruinoso con una mancha apicodorsal claro rojizo y el III aterciopelado. II, $0.45 \times 0.12 < 0.22$. III, $0.55 \times 0.22 < 0.30$, subinflado. Arista negra. I corto. II, 1 1/2 veces más largo que ancho.

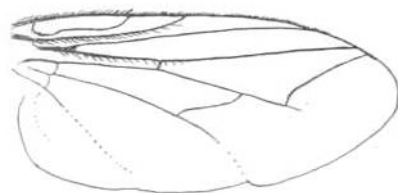


Fig. 29. — *Voria ayerzai* (Brèthes) Blechl.; ala

III, 0.75, micropubescente, ensanchado y comprimido en la mitad basal.

Cutícula torácica revestida de pruina blanco cenicienta y pelitos negros. Fajas mesonotales bien definidas en la presutura, divergentes, interrumpidas por la sutura; las laterodorsales casi 2 veces las submedianas.

En la postsutura las submedianas llegan hasta la mitad del largo postsutural y entre ellas, una faja mediana hasta las ACP posteriores; fajas laterodorsales llegan hasta las DCP posteriores. Prosterno, propleuras, declive postalar y barreta, calvos; placas lateropostescutelares con fuerte penacho de cerditas cortas. AC, 3 + 3, bien desarrolladas, las ACA posterior muy cerca de la sutura. DC, 3 + 3. IAL, 1 + 3, la IALA más fina y aproximada a la sutura; las IALP progresivamente reforzadas. IPAL no diferenciada. SAL, 1 + 3, la SALP intermedia, 1.90, más de 2 veces la SALP anterior. PAL, 2, la PALI, 1.90, 2 veces la PALE. HM, 2-3 fuertes. IHM, 2 (1 débil). PHM, 1 mediana. STPL, 3 equidistantes, la intermedia bien debajo de la línea y la STPLP, 1.40. PTPL, 2-3 cortas, 0.50.

Escutelo negro con pruina liviana blanco cenicienta. B, 1.60. ANG, 2.00. AP, fuertes, 1.50, y cruzadas; entre éstas, una PANG corta y fina. PRAP, 1.00, rectas. DSC, 4 en línea irregular entre las ANG.

Abdomen, 3.40×2.50 , negro, el II, III y IV con pruina blanco cenicienta mediana que se debilita notablemente en el 1/4 distal del II y III; 1/2 apical del IV, luciente, apruinoso. I sólo con LM. II con MDM fuertes y LM. III con MDM fuertes, 1.10, alejadas de la sutura y 4 LM y 4 V a cada lado, estas últimas, finas. IV con hilera irregular de 12 DSC fuertes en la mitad del segmento y 12 AP más finas subhorizontales. Esternitos ocultos.

Patas negras con pruina liviana cenicienta. Tibias intermedias con hilera de 5 AD; 3 AV y 2 PD. Tibias posteriores con 6 AD (2 fuertes); 3 PD y 3

AV. Uñas subiguales al distotarso. Borde caudal de las coxas posteriores, calvos.

Alas, 5.00×1.65 , subhialinas, iridiscentes, subamarillentas en el $1/4$ anterior. Charretera y basicosta negro aterciopeladas; costigio amarillo claro; nervaduras parduscas. Prestigma, 1.50; estigma, 0.70; postestigma, 2.00; radiocosta, 0.50; distocosta, 0.10; sección apical, 0.50. M_1 , 1.10. M_2 : $1.25 + 1.05 + 0.60$. Codillo rectangular, anguloso, con apéndice de 0.25; $1 \frac{2}{3}$ veces más lejos del ápice alar que del borde posterior y separado de éste por casi la mitad (0.48) del ancho alar transcodillar. M_3 , 0.75, subrecto. C_1 : $1.65 + 1.15$; la última sección pigmentada en la $1/2$ basal. CS no diferenciada. Sétulas costales llegan a la mitad de la radiocosta. R_1 y la primera sección y base de la segunda de la R_5 , con cerdas negras esparcidas. Prefurca radial con 2-3 cerditas ventrales. Escamas blanquecinas con reborde y flequillo del mismo color. Balancines parduscos, con el capítulo ennegrecido.

Largo. — 7.50 mm.

Hembra. — Parecida al macho.

Observaciones: Esta especie se distingue de *V. brasiliiana*, T. T. por sólo presentar pruina bronceada en los $3/4$ superiores de las parafrontalías, el II antenal negruzco con sólo una mancha dorsoapical claro rojizo y por los palpos más claros. 3 ejemplares agregados a la colección del Museo de La Plata por el autor, criados de *Plusia nu*, Gn. Buenos Aires, 1939.

EXPLICACIÓN DE LAS ABREVIATURAS

CERDAS

A	cerda anterior	DSC	cerda discal
AC	» acrostical	E	» exterior
ACA	» acrostical anterior	ESP	» espiracular
ACP	» acrostical posterior	FCL	» facial
AD	» anterodorsal	FCO	» facio-orbital
ANG	» angular	FR	» frontal
AP	» apical	FRA	» frontal anterior
AV	» anteroventral	FRE	» frontal externa
B	» basal	FRO	» fronto-orbital
CS	» costal	FROI	» fronto-orbital inferior
D	» dorsal	FROP	» fronto-orbital proclinada
DC	» dorsocentral	FROPA	» fronto-orbital proclinada anterior
DCA	» dorsocentral anterior	FROPP	» fronto-orbital proclinada posterior
DCP	» dorsocentral posterior	FROR	» fronto-orbital reclinada
DDSC	» dorsodiscal		
DM	» dorsomarginal		

FRORA	cerda fronto-orbital reclinada anterior.	PAL	cerda postalar
FRORP	» fronto-orbital reclinada posterior	PALE	» postalar externa
FRP	» frontal posterior	PALI	» postalar interna
GNO	» geno-orbital	PANG	» postangular
GNOCC	» geno-occipital	PB	» postbasal
HM	» humeral	PD	» posterodorsal
HPL	» hipopleural	PHM	» posthumeral
I	» interna	PO	» postorbital
IAL	» intra-alar	POC	» postocelar
IALA	» intra-alar anterior o presutural	PRAL	» prealar
IALP	» intra-alar posterior o postsutural	PRANG	» preangular
IDC	» intradorsocentral	PRAP	» preapical
IFR	» intrafrontal	PRB	» prebasal
IFRO	» intrafronto-orbital	PRM	» premarginal
IHM	» intrahumeral	PRPL	» proplear
IHMP	» intrahumeral posterior	PRSC	» prescutelar
IMD	» intermedia	PRST	» prosternal
IOC	» intraocelar	PRSTR	» presutural
IPAL	» intrapostalar	PRSTM	» peristomal
IPO	» intrapostorbital	PSTR	» postsutural
L	» lateral	PTPL	» pteropleural
LDSC	» laterodiscal	PTPLP	» pteropleural posterior
LM	» lateromarginal	PV	» posteroventral
M	» marginal	PVB	» paravibrisal
MD	» mediana	PVR	» postvertical
MDDSC	» medianodiscal	S	» superior
MDM	» medianomarginal	SAL	» supra-alar
MSPL	» mesopleural	SALA	» supra-alar anterior o presutural
NTPL	» notopleural	SALP	» supra-alar posterior o postsutural
O	» orbital	STPL	» esternopleural
OC	» ocelar	STPLA	» esterno pleural anterior
OCC	» occipital	STPLP	» esternopleural posterior
OCCE	» occipital externa	V	» ventral
OCCI	» occipital interna	VB	» vibrisal
OCP	» ocelar proclinada	VDSC	» ventrodiscal
OCR	» ocelar reclinada	VM	» ventromarginal
P	» posterior	VR	» vertical
		VRE	» vertical externa
		VRI	» vertical interna

NERVADURAS ALARES

A ₁	nervadura sexta longitudinal o primera anal
A ₂	» séptima longitudinal o segunda anal
C ₁	» quinta longitudinal o primera cubital
C ₂	» tercera transversa basal o segunda cubital
CS	» costal
M ₁	» transversa apical o primera medial
M ₂	» cuarta longitudinal o segunda medial
M ₃	» transversa posterior o tercera medial
M ₆	» segunda basal o sexta medial
R ₁	» primera longitudinal o primera radial
R ₃	» segunda longitudinal o tercera radial
R ₅	» tercera longitudinal o quinta radial
R ₆	» transversa anterior o sexta radial
S ₁	» transversa humeral o primera subcostal
S ₂	» auxiliar o segunda subcostal

CÉLULAS ALARES

1A	célula quinta posterior	3M	célula discal o tercera medial
2A	» sexta posterior	6M	» segunda basal o sexta medial
1C	» cuarta posterior o primera cubital	1R	» marginal o primera radial
2C	» tercera basal o segunda cubital	3R	» submarginal o tercera radial
1M	» segunda posterior o primera medial	5R	» apical o quinta radial
2M	» tercera posterior o segunda medial	6R	» primera basal o sexta radial
		1S	» primera subcostal
		2S	» segunda subcostal